

## Cittaslow: A Model Proposal For Çamlıhemşin (Cittaslow: Çamlıhemşin İçin Bir Model Önerisi )

Ahmet TAYFUN<sup>a</sup>, \*Elif ACUNER<sup>b</sup>

<sup>a</sup>Gazi University, Faculty of Tourism, Department of Tourism Management, 06830 Gölbaşı, Ankara / Turkey

<sup>b</sup>Recep Tayyip Erdoğan University, Ardeşen Vocational High School, Department of Tourism and Hotel Management, Ardeşen, Rize / Turkey

### Makale Geçmişi

Gönderim Tarihi:25.10.2013

Kabul Tarihi:02.01.2014

### Anahtar Kelimeler

Cittaslow  
Çamlıhemşin

### Öz

Yirminci yüzyılın kentleri gürültü, çarpık kentleşme, yoksulluk, yasa dışı faaliyetler gibi sayısı arttırılabilecek birçok problemle karşı karşıyadır. Bu problemler birçok kentte hem bölge insanı hem de bölge ziyaretçileri tarafından yerel değerler, doğal kaynaklar, yöre kültürü ve tarihi gibi yöreye ait kaynakların aşırı tüketilmesi sonuçlarını ortaya çıkarmaktadır. Ortaya çıkan bu durum ise günümüzde kentlerin yaşanabilirlik durumunun sorgulanmaya başlamasını meydana getirmiştir. Kentlerin karşı karşıya olduğu problemler daha iyi bir kentsel yaşam oluşturmak adına alternatif görüşler ortaya atılmasına neden olmuştur. Kentlerdeki yaşam kalitesinin yükseltilmesi ve daha sürdürülebilir yaşam sistemleri oluşturulmasına alternatif görüşlerden bir tanesi de Cittaslow Hareketi'dir.

### Keywords

Cittaslow  
Çamlıhemşin

### Abstract

The cities of the 21st century have to face many problems such as noise, uncontrolled development, poverty, and illegal activities, as well as numberless other problems. In many cities, these problems lead to consequences due to the excessive consumption of the region's sources such as local values, natural resources, and the regional culture and history, by both the people who live in that region and those who visit it. This situation, however, was the cause of starting to enquire the current liveability situation in our cities. These problems faced by the cities caused alternative concepts to be launched, for establishing a better city living. One of the alternative concepts aiming at increasing the quality of life in the cities, and to establish more sustainable systems of living is the Cittaslow Movement.

\*Sorumlu Yazar

[tayfun@gazi.edu.tr](mailto:tayfun@gazi.edu.tr) (A. Tayfun), [elif.acunerer@dogan.edu.tr](mailto:elif.acunerer@dogan.edu.tr) (E. Acuner)

## GİRİŞ

Cittaslow, 21.yy'ın kalabalık ve karmaşa dolu, büyük ve hızlı kentlerine bir alternatiftir. İtalyanca Citta (Kent) ve İngilizce Slow (Yavaş) kelimelerinin birleşiminden oluşan Cittaslow, küreselleşme ve teknolojik gelişmelerle standart hale gelen kent kimliklerini ve yaşam tarzlarını öz değerleri temele alarak kent sakinleri ve ziyaretçiler için daha özel ve keyifli hale getirmeyi amaçlayan bir kentler birliğidir. Cittaslow Hareketi kentlerin hangi alanlarda özel ve farklı olduğunu hatırlamaları ve bu özelliklerini koruyarak isimlerini duyurmalarını hedeflemektedir. Böylece hayattan tat alarak yaşayan ve kendi dinamikleri ile var olan sürdürülebilir kentlerde yaşam kalitesinin yükselmesi sağlanabilmektedir.

### Kavramsal Çerçeve

Cittaslow, Slow Food (Yavaş Yemek) felsefesini küçük kentlerin tasarım ve planlamasında kullanmayı amaçlayan uluslararası bir ağıdır (Miele, 2008, s. 136). Slow Food Hareketi, bir İtalyan gastronom olan Carlo Petrini tarafından, 1986 yılında İtalya'nın Langhe Bölgesi'ndeki Cuneo Kenti'nde başlatılmıştır. Hareketin nedeni, Roma Piazza di Spagna'da McDonald's açılmasına gösterilen bir tepkidir (Yurtseven, 2007, s. 3). Gıda tabanlı toplumsal bir hareket olarak Slow Food, diğer toplumsal gıda hareketleriyle (organik tarım, gıda güvenliği vb.) paralellik gösterir. Ancak Slow Food Hareketi'nin bu toplumsal hareketlerden farkı, beslenme alışkanlıklarına ve kültürel kimliğe yaptığı vurgudur (Hayes Conroy, 2009, s. 7). Slow Food fikri; uluslararası bir ağ tarafından desteklenen ve yerel mutfak yoluyla kültürel özgünlüğü koruma temelinde şekillenmiştir (Meneley, 2004, s. 170). Slow Food yiyecek kültürü, üretimi ve dağıtımındaki homojenleşmenin önlenmesi dolayısıyla kültürel kimliğin korunması ve ekonomik büyüme ve endüstriyel üretime dayalı küresel kapitalizme karşı bir harekettir (Kinley, 2012, s. 2). Slow Food Hareketi yiyecek kültürünün homojenleşmesini sadece doğal malzemeler kullanılması olarak değil aynı zamanda yiyeceklerin üretimi ve sunumundaki kültürel kodların korunması olarak görmektedir (Schneider, 2008, s. 388). Hareket kültürel ölçekli tarımsal üretim ve dağıtım uygulamaları ile mevcut yiyecek sistemini çevresel anlamda minimum olumsuz etkisi olan yerel yiyecek sistemine dönüştürür ve böylelikle bölgesel anlamda adil kazanç sistemiyle kalkınmayı desteklemektedir (Hayes Conroy ve Martin, 2010, s. 270). Slow Food önerdiği alternatif üretim ve tüketim modelleriyle toplumsal hareketlerin başarısını ve önemini ortaya koyan çok iyi bir örnektir (Tencati ve Zsolnai, 2012, s. 347). Slow Food; yiyeceklerin kalitesi, lezzeti, üretim yönteminin sürdürülebilirliği ve üretici - tüketici dayanışmasını vurgulayan birbiriyle bağlantılı üç ilkededen oluşmaktadır; "iyi, temiz, adil" (Walter, 2009, s. 1). "İyi"; gıdanın gerçek bir tat, aroma ve görünüşe sahip olması boyutunu içerir. "İyi" olgusuyla esas olarak kaliteye bağlılık kastedilmektedir (Yurtseven, Kaya ve Harman, 2010 s. 18). Yiyeceğin kaliteli olmasının iki boyutu vardır, ilki insan sağlığına faydalı olması diğeri ise lezzetli olmasıdır (Guilford, 2006, s. 17). Ayrıca iyi yemek, öncelikle lezzetli ve sağlıklı olmalı aynı zamanda yemeği üreten kişi ve kültürü temsil etmelidir (McCord, 2011, s. 12). "Temiz"; sürdürülebilirlik boyutunu kapsar. Bunun anlamı; ekolojik sisteme zarar vermeyen üretim yöntemlerinin kullanılması,

biyolojik çeşitliliğe saygı duymak ve gıdanın insan sağlığı için güvenli olmasını sağlamaktır (Yurtseven, Kaya ve Harman, 2010 s. 18). Üretim sürecinde çevreye karşı sorumlu alternatif üretim yöntemlerinin kullanılması ve üretici - tüketici arasındaki zincirin kısaltılması ilkenin temel boyutlarını oluşturmaktadır (Guilford, 2006, s. 28). "Adalet"; sosyal sürdürülebilirlik boyutudur. Bu boyut; gıdaların etiksel olarak sürdürülebilir olmasını, çalışanları sömürmeyen üretim yöntemlerinin kullanılmasını ve iyi ürünlerin dışlanmamasını gerektirmektedir. Bu boyut aynı zamanda, tüketiciler ve üreticiler için adil fiyat uygulamalarının sağlanması anlamına gelmektedir (Yurtseven, Kaya ve Harman, 2010 s. 18). Adalet ilkesinde; kullanılan yiyecek üretim sistemlerinin herkes için fayda yaratması ve daha eşit bir dünya düzeninin oluşması vurgulanmaktadır (McCord, 2011, s. 12).

Daha sonra hareketin gelişimi mevcut durumun sadece beslenme alışkanlıklarına değil hayatın bütününe uygulanabilir olduğunu göstermiştir (Saba ve Wolf, 2011, s. 2). Günümüz yaşamında hız; sosyal, kültürel ve ekonomik süreçlerin tamamında geçerli hale gelmiştir. Sosyal, kültürel, ekonomik ilişki ve olaylar hız ekseninde gerçekleşmektedir (Yurtseven, Kaya ve Harman, 2010, s. 2). İnsanlar daha hızlı bilgisayar, internet bağlantısı ve ulaşım araçları kullanmak isterler. Fakat hızın baskın yapısı, yoğun iş yükü ve stresi de beraberinde getirmektedir. Yavaş Hareketi, (Slow Movement); var olan bu yapıyı insanlar lehine çevirebilecek alternatif bir yaklaşımdır. Yavaş Hareketi, insanların günlük yaşamlarında zamanlarını daha dikkatli kullanması gerektiğini belirtmektedir. Yavaş Hareketin temeli, sahip olunan zamanın anlamlı faaliyetler için kullanılmasıdır (Parkins, 2004, s. 364).

Geçtiğimiz on yılda Yavaş Hareketi birçok şehre ve hayatın birçok alanına yayılmıştır. Hareketin en üst noktasına bakıldığında İtalya'da ortaya çıkan ve ağı dahil kentlerin kriterler doğrultusunda yeni bir kent sistemi oluşturduğu Cittaslow (sakin (yavaş) kent) kavramı ile karşılaşılmaktadır (Saba ve Wolf, 2011, s. 3).

Hareketin başlangıç noktasında yöre sakinlerinin kendi bölgelerine karşı öz bilinç oluşturmaları, daha sonra bunu koruması ve sürdürmesi yer almaktadır. Bir şehre karşı anlamlı öz bilinç oluşturmak, şehrin sakinlerinin deneyim ve hatıralarının sonucunda gelişmektedir. Böyle bir ilişki, yaşanabilir, sürdürülebilir ve yerel kimlik ve geleneklerin korunduğu yüksek bir farkındalık yaratmaktadır (Panait, 2013, s. 84). Cittaslow küreselleşmeye karşı sürdürülebilir, adil ve özgün kentsel gelişimi teşvik eden bir seferberlik olarak alternatif yaşam felsefesi ortaya koymaktadır (Semmens ve Freeman, 2012, s. 357). Cittaslow yerel ve geleneksel kültürü koruyan, yaşamın rahat ve keyifli bir hızla devam etmesini destekleyen ekolojik ve insancıl bir harekettir (Tranter, 2010, s. 158). Cittaslow sadece bir koruma hareketi değildir. Hareket, kentlerin modernleşme ve küreselleşme yolunda kendi ruhlarını kaybetmeden ilerlemelerine bir alternatiftir (Türkseven Doğrusoy ve Dalgakıran, 2011, s. 132). Cittaslow Hareketi'nin amacı, kent sakinleri ve ziyaretçiler için, ulusal ve uluslararası anlamda ağı dahil tüm kentlerde iyi fikirler, deneyimler ve bilgi alışverişini sağlayarak yaşam kalitesini arttırmaya yönelik çalışmalar yapmaktır (Miele, 2008, s. 136).

Uluslararası Cittaslow Tüzüğü'ne göre (2009); Cittaslow Birliği (Yaşamın Kolay Olduğu Kentlerin Uluslararası Ağı): 1999'da Toskana'nın küçük bir kenti olan Greve in Chianti'nin eski belediye başkanı Paolo Saturnini'nin girişimiyle ortaya çıkmıştır. Kenti öz değerleri ile değerlendirme ve kent yaşam kalitesini bu yolla artırma fikri hareketin başlangıç noktasıdır. Paolo Saturnini, Bra belediye başkanı Francesco Guida, Orvieto belediye başkanı Stefano Cimicchi, Positano belediye başkanı Domenico ve Slow Food Hareketi'nin kurucusu Carlo Petrini bir araya gelerek 20 Temmuz 2000'de Roma'da Cittaslow Birliği'ni kurmuşlardır. Carlo Petrini ve dört kurucu şehrin (Chianti, Orvieto, Bra ve Positano) belediye başkanlarının "Cittaslow Sözleşmesi'ni" imzalamasıyla da Cittaslow resmi kimliğine kavuşmuştur. Petrini'nin prensibiyle düzenlenmiş bu kentlerde; kârdan önce keyif, şirketten önce insan, hızdan önce yavaşlık gelmektedir (Petrini ve Padovani, 2005/2012, s. 155-156). Cittaslow, Slow Food Hareketi'nin temel prensiplerinin kentlere uyarlanmış halidir (Rådström, 2005, s. 59).

Cittaslow adaylık süreci ile ilgili bilgiler Uluslar arası Cittaslow Tüzüğü Ek B'de yer almaktadır. Cittaslow adaylık süreci Uluslararası Cittaslow Ağı'na katılmak isteyen şehrin belediye başkanının üyelik talep başvurusunu Koordinasyon Komitesi'ne ya da Ulusal Organizasyon Komitesi'ne göndermesiyle başlar. Aday şehrin Uluslararası Cittaslow Koordinasyon Komitesi'ne hitaben yazılacak başvuru mektubunda; şehrin tanıtımı (tarihi, coğrafi yapısı, nüfusu, sahip olduğu özellikler, vb.), Cittaslow Ağı'na başvurma sebep ve gerekçeleri (Cittaslow felsefesiyle ilgisi, Cittaslow Birliği'ne neden başvurmak istediği, vb.), şehrin Cittaslow kriterlerinden hangileriyle eşleştiği ve eşleşmeyen kriterleri gerçekleştirmek için yürüttüğü projeler, aday şehrin birlikte iletişimde bulunacak kurumsal ve/veya teknik kontak kişisinin belirtilmesi gerekmektedir. Bu süreçte aday şehrin başvuru mektubu kabul edildikten sonra adaylık ön değerlendirmesi yapılmaktadır.

Cittaslow Uluslararası Ağı'nda ilk sertifikalar 2001 yılında yirmi sekiz İtalyan şehrine verilmiştir. Şubat 2014 rakamlarına göre; Ağ'a yirmi sekiz ülkeden yüz yetmiş sekiz şehir dahil olmuştur. Cittaslow Hareketi Türkiye'de Seferihisar'ın 28 Kasım 2009 tarihinde Cittaslow unvanını kazanmasıyla başlamıştır. Türkiye'de Şubat 2014 itibarıyla dokuz yerel yönetim bölgesi Cittaslow Ağı'na dahildir.

Cittaslow kriterleri Uluslararası Cittaslow Tüzüğü Ek C'de yer almaktadır. Sakin aynı zamanda geçmişe sadık kentler oluşturmak belirli şartların sağlanmasıyla gerçekleşebilir. Bu şartlar kentlerin kendine has geçmişlerini, sadeliği ve sakinliğin gereklerini sağlayacak ön şartlardır. Bu bağlamda Cittaslow'a üye olan veya olmak isteyen kentlere Uluslararası Cittaslow Tüzüğü Ek C'de belirtilen kriterleri gerçekleştirmeyi kendilerine hedef olarak belirlemeleri ve bu alanlarda çalışmaya başlamaları öğütlenmektedir. Kentlerin üyeliğe kabul edilmek için bu kriterlerin en az %50'si ile uyumluluk sağlaması ve üyelik başvurusunun kabul edilmesinden önce Uluslararası Cittaslow Birliği'nin ülke temsilciliği tarafından değerlendirilmesi gerekmektedir. Son döneme kadar bu kriterler sekiz başlık altında toplanmıştır. Sırasıyla bunlar; çevre politikaları, altyapı politikaları, kentsel kalitenin artırılmasına yönelik teknoloji ve tesisler, yerel üretimin

desteklenmesi, misafirperverlik, farkındalık oluşturma, olağanüstü gereklilikler ve Slow Food faaliyet ve projelerinin desteklenmesidir. Sekiz başlık altında belirtilen bu kriterlerin her biri alt başlıklar altında diğer gereksinimleri içermektedir.

## YÖNTEM

### Araştırmanın Amacı ve Modeli

Bu çalışmada Çamlıhemşin'e Uluslararası Cittaslow Ağı'na katılma sürecinde izleyeceği yolu göstererek bir model önerisi ortaya konulması amaçlanmıştır. Çalışmanın bir diğer amacı Çamlıhemşin'in doğal, tarihi ve kültürel değerlerini koruyarak sürdürülebilir kalkınmasına katkı sağlayabilmektir. Çalışma, Çamlıhemşin'de yerel özelliklerin korunarak özgün bir kent gelişim modelini ortaya koyması açısından önemlidir. Ayrıca mevcut potansiyelini dikkate alan özgün bir kalkınma modeli olarak geliştirilecek Cittaslow çalışmalarının ilçenin uluslararası anlamda gelişmişliğini ve çekiciliğini arttıracığı düşünülmektedir.

Çalışmada niteliksel (qualitative) araştırma yöntemi kullanılmıştır. Çalışmanın deseni örnek olay (case study) olarak belirlenmiştir. Çalışmaya konu seçimi ile başlanmıştır. Konu seçilirken ayrıntılı yazın taraması yapılmış ve konunun güncel olmasına dikkat edilmiştir. Konu seçiminin ardından araştırma soruları üzerine odaklanılmıştır. Çalışma alanı için düşünülen bölgeye özgü model önerisi geliştirilen araştırma sorularının belirlenmesi aşamasında yöntemsel tasarım oluşturulmuştur. Bu bağlamda çalışma alanının özelliklerinin belirlenmesi, çalışma alanına örnek olarak seçilen bölgenin özelliklerinin belirlenmesi ve karşılaştırmalı bir analiz ile sonuçlara ulaşılması hedeflenmiştir. Çalışma alanı olarak Rize İli'nin Çamlıhemşin İlçesi seçilmiş, örnek alan olarak Amerika Birleşik Devletleri, Kaliforniya Eyaleti, San Francisco Şehri, Sebastopol Kasabası seçilmiştir. Daha sonra veri toplama araçları geliştirilmiştir. Veriler toplandıktan sonra işlenerek çözümlenmeler yapılmış ve bulgular ve yorumlama aşamaları ile öneriler geliştirilerek çalışma tamamlanmıştır.

### Evren ve Örneklem

Nitel araştırmada seçilen konuyla ilgili verilerin doğrudan birinci elden toplanması gerektiğinden, çalışılacak alanla ilgili ön bilgiler edinilmeli ve alan yakından tanınmalıdır. Çalışmanın evreni Çamlıhemşin ve Sebastopol bölgeleri paydaşlarıdır. Bu evrenden amaçlı örneklem yöntemlerinde ölçüt örnekleme yönetimi ile çalışmanın örnekleme belirlenmiştir. Çalışmanın örneklemini; Rize Valiliği, Recep Tayyip Erdoğan Üniversitesi, Çamlıhemşin Kaymakamlığı, Çamlıhemşin Belediyesi ve Sivil Toplum Örgütleri ile Sebastopol Cittaslow Organizasyon'u üyeleri oluşturmaktadır.

### Veri Toplama Araçları ve Analizler

Bu çalışmada nitel araştırmalarda kullanılan veri toplama yöntemlerinden görüşme, saha notları ve doküman inceleme kullanılmıştır. Görüşmeler, sıkı yapılandırılmış görüşme yöntemi ve yapılandırılmamış görüşme yöntemi ile gerçekleştirilmiştir. Sıkı yapılandırılmış görüşme için bir veri toplama aracı hazırlanmıştır. Bu veri toplama aracı Çamlıhemşin ile ilgili özellikleri ve Cittaslow kriterleri doğrultusunda ihtiyaç duyulan verileri içeren sorulardan

oluşturulmuştur. Bu bağlamda yapılandırılmamış görüşmeler, Çamlıhemşin İlçesi paydaşları ile Çamlıhemşin ile ilgili gelecek projelerini öğrenmek ve Çamlıhemşin ile ilgili genel değerlendirmelerini öğrenmek üzere gerçekleştirilmiştir. Hazırlanan sıkı yapılandırılmış görüşme formları Çamlıhemşin için; Çamlıhemşin Kaymakamı, Çamlıhemşin Belediye Başkanı ve Rize Dernekler Federasyonu başkanına doldurtulmuştur. Sebastopol için; Cittaslow Sebastopol Organizasyonu eş başkanlarına doldurtulmuştur. Yapılandırılmamış görüşmeler ise yine Çamlıhemşin Kaymakamı, Çamlıhemşin Belediye Başkanı ve Rize Dernekler Federasyonu başkanı ve Sebastopol Cittaslow Organizasyonu farklı birimlerdeki üyeler ile eş başkanlara uygulanmıştır. Türkiye Cittaslow kentleri organizasyon yapılarını incelemek için hazırlanan anket formu ise, her kentte Cittaslow temsilcisine doldurtulmuştur. Veri toplamak için gerçekleştirilen bir diğer çalışma saha notları alma yöntemidir. Araştırma alanını oluşturan Çamlıhemşin İlçesi farklı zamanlarda defaatle ziyaret edilerek gözlemler yapılmıştır. Aynı şekilde araştırma alanına örnek olarak belirlenen Sebastopol Kasabasına da ziyaret gerçekleştirilmiş, kasabada kalınan süre içerisinde hem görüşmeler yapılmış hem de gözlemlerde bulunulmuştur. Gözlemler sonucu elde edilen veriler gözlemci yorumu yöntemi ile çalışmada kullanılmıştır. Veri toplamak için kullanılan son yöntem doküman inceleme yöntemidir. Bu bağlamda araştırma alanı ile ilgili yapılan araştırmalar, raporlar ve uygulanan projeler incelenmiştir. Çamlıhemşin için; Rize çevre düzeni planı, atık yönetimi eylem planı, çevre durum raporu, Fırtına Havzası yönetim planı raporu, Rize doğa turizmi master planı, Rize İl raporu, Doğu Karadeniz Bölgesi'nde turizmin gelişmesine yönelik kalkınma çalışması, Rize stratejik planı, Rize turistik, doğal ve kültürel varlık envanteri ile Sebastopol stratejik planı incelenmiştir.

Nitel araştırmalarda betimsel ve içerik analizi olmak üzere iki veri analiz süreci bulunmaktadır. Dolayısıyla nitel veri analizinde üç aşama takip edilebilir. İlk olarak, elde edilen verilerin özgün şekline mümkün olduğunca bağlı kalınarak ve gerektiğinde katılımcıların ifadelerinden doğrudan alıntı yapılarak betimsel bir yaklaşımla verilerin sunulmasıdır (Yıldırım ve Şimşek, 2008, s. 221). Bu bağlamda çalışmada veri toplama araçları, gözlem ve doküman inceleme yoluyla elde edilen veriler Uluslararası Cittaslow Ağı kriterleri bazında betimsel olarak kullanılmıştır. İkinci aşamada ise, veriler betimsel bir yaklaşımla sunulmakla birlikte bazı temalar belirlenerek temalar arasında ilişkiler kurulur (Yıldırım ve Şimşek, 2008, s. 221). Bu aşamada birinci aşamada ortaya konulan veriler Sebastopol Kenti kriter verileri ile karşılaştırılarak ilişkiler ortaya konulmuştur. Üçüncü olarak araştırmacı betimleme ve tematik analizin yanında kendi yorumlarını da kullanarak verileri analiz eder (Yıldırım ve Şimşek, 2008, s. 221). Son olarak bu aşamada karşılaştırma sonucu ortaya çıkan ilişkilerden sonuçlar elde edilmiştir ve araştırmacı yorumu eklenerek öneriler geliştirilmiştir.

Çalışmada toplanan verilerin analizinde öncelikle betimleme yöntemi kullanılmıştır. Burada araştırma sorularına ilişkin hangi sonuçların ortaya konduğuna değinilmiştir. Daha sonra analiz yöntemi ile gerçekleştirilen kavramsal kodlama sonrası oluşan temalar ile bu temalar

arasındaki ilişkilere değinilmiştir. Son olarak elde edilen tüm verilerin, oluşturulan model ve ilişkilerin anlamı yorumlanmıştır. Analiz sürecinde verilerin işlenmesi, görsel hale getirilmesi ve son olarak sonuç çıkarma ve öneri geliştirme yolu izlenmiştir. Bu hedef doğrultusunda içerik analizi yapılmıştır. İçerik analizi ile veriler; kavramsallaştırılmış, organize edilmiş ve verileri açıklayan temalar oluşturulmuştur. İkinci olarak betimsel analiz yapılmıştır. Betimsel analiz ile veriler; temalara göre özetlenip yorumlanmış, neden sonuç ilişkileri belirlenmiş, temalar ilişkilendirilmiş ve ileriye dönük önerilerde bulunulmuştur.

### Verilerin Geçerliliği ve Güvenirliği

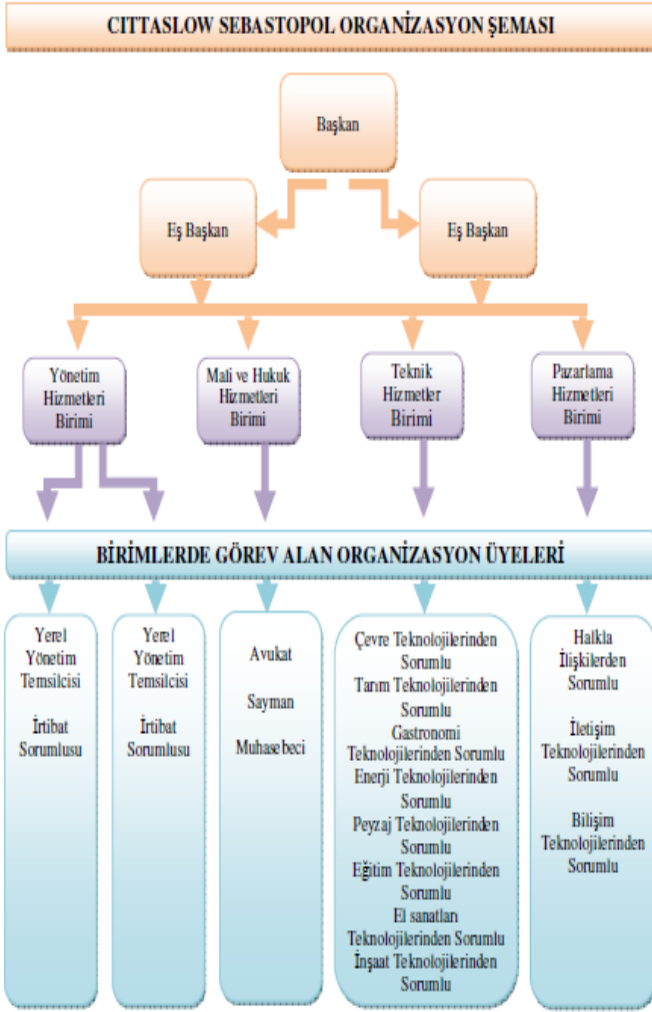
Niteliksel araştırmada araştırmacılar verilerinin doğruluğu ve kapsamlılığı üzerinde dururlar. Niteliksel araştırmacı için verilerin güvenirliliği, olayların oluşuyla onun verilerinin birbirine uyumudur (Uzuner, 1999, s. 176). Çalışmada toplanan verilerin dış güvenirliliği için; veri toplanan paydaşlar, verilerin analizinde kullanılan kavramsal çerçeve ve varsayımlar, veri toplama ve analiz yöntemleri net olarak tanımlanmıştır. Çalışmada toplanan verilerin iç güvenirliliği için ise; önceden oluşturulmuş ayrıntılı kavramsal çerçeveye bağlı veri analizi yapılmıştır. Geçerlik ise, araştırma sonuçlarının araştırmacının araştırdığını belirttiği durumları gerçekten araştırıp araştırmadığının ölçütüdür. Niteliksel araştırmacı katılımcı gözlemci olarak uzunca bir sürede, çeşitli veri toplama teknikleriyle kapsamlı veriler elde edebilmektedir. Verilerin zenginliği niteliksel araştırmacının geçerliliğini etkileyen önemli etmenlerdendir (Uzuner, 1999, s. 176). Bu bağlamda çalışmada veriler, üç farklı veri toplama yöntemiyle elde edilmiştir. Her bir veri toplama yöntemi için veri toplama araçları geliştirilmiş ayrıca çalışma alanı ve örnek olarak belirlenen alanda gözlemler yapılmıştır.

### Bulgular

Çamlıhemşin için Cittaslow model önerisi Uluslararası Cittaslow Tüzüğü temel alınarak hazırlanmıştır. Tüzüğe göre Cittaslow Uluslararası Ağı'na üye olmak isteyen kentlerin izlemesi gereken bir süreç mevcuttur. Bu süreç; başvuru dosyasının hazırlanması, üyelik talep mektubu ile birlikte Ulusal Koordinasyon Komitesine başvuru yapılması ve Ulusal Koordinasyon Komitesi'nin onayı alınarak, dosyanın Uluslararası Cittaslow Genel Merkezi'ne gönderilmesi şeklinde ilerlemektedir.

Çamlıhemşin için önerilen Cittaslow Organizasyonu'nun yapısı oluşturulurken Cittaslow Sebastopol Organizasyonu yapılanmasında esinlenilmiştir. Cittaslow Sebastopol Organizasyonu yirmi üyeden oluşmaktadır. Bu üyelerden ikisi eş başkan, on sekizi ise dört temel birimde görev almaktadır. Çamlıhemşin Cittaslow adaylığı için sürecin başlamasında ilk adımda organizasyon yapılanmasının oluşturulması yer almaktadır. Oluşturulan organizasyon yapısı Çamlıhemşin İlçesi'nin temel özellikleri ve bu temel özelliklerden yola çıkarak gerçekleştirilen Cittaslow kriterleri uyum analizi temele alınarak oluşturulmuştur. Ayrıca Türkiye Cittaslow kentlerine uygulanan anket sonuçları da dikkate alınmıştır.

Önerilen yapılanmanın en üst biriminde bir başkan iki başkan yardımcısı bulunmaktadır. Başkan ve başkan yardımcılara bağlı dört temel birim oluşturulmuştur.



**Şekil 1: Cittaslow Çamlıhemşin Organizasyon Şeması**

Yönetim hizmetleri biriminde; Kaymakamlık ve Belediye temsilcisi, üniversite temsilcisi, sivil toplum örgütleri temsilcisi ve araştırma geliştirmeden sorumlu bir üye yer almaktadır. Yönetim hizmetleri birimi oluşturulurken, Çamlıhemşin'in Cittaslow adaylığında temel paydaşların bulunmasına dikkat edilmiştir. Kaymakamlık ve Belediye adaylık sürecini başlatacak ve kriterlere uygunluğun sağlanmasında geliştirilecek projelerin hazırlanmasında ve uygulanmasında itici güç olacak temel birimlerdir. Projelerin geliştirilme sürecinde bilimsel katkı üniversiteden sağlanabilecektir. Araştırma ve geliştirmeden sorumlu üyenin ise gerçekleştirilecek projeler için veri toplama hizmeti yürütebileceği düşünülmektedir. Son olarak sivil toplum örgütü temsilcisinin projelere karşı farkındalık oluşturup paydaşlar arası işbirliği kurulmasına katkı sağlayacağı düşünülmektedir.

Organizasyon yapısının ikinci temel birimi, mali ve hukuk hizmetleri birimidir. Bu birim; muhasebeci, sayman, avukat ve genel evrak ve arşiv sorumlusundan oluşmaktadır. Mali ve hukuk hizmetleri biriminin Cittaslow Çamlıhemşin Organizasyonu'nun tüm faaliyetlerin yürürlükteki mevzuata uygun yürütülmesinden sorumlu birim olması planlanmıştır. Ayrıca organizasyonun finans kaynakları ve elde edilen finansların kullanım alanları ile ilgili çalışmalar yine bu birimin sorumluluk alanını oluşturmaktadır.

Teknik hizmetler birimi Çamlıhemşin'de yürütülmekte olan ve yürütülmesi planlanan projelerin alan uzmanlarından oluşturulmuştur. Çamlıhemşin'de sürdürülebilir üretim faaliyetleri, çevrenin korunması ve geliştirilmesi, yöre öz kimliğini oluşturan mutfak ve el sanatları gibi değerlerin sürdürülebilmesi ve kentsel yenileme çalışmaları öncelikli konulardır. Dolayısıyla teknik hizmetler birimi; çevre teknolojilerinden sorumlu üye, tarım teknolojilerinden sorumlu üye, gastronomi teknolojilerinden sorumlu üye, enerji teknolojilerinden sorumlu üye, peyzaj teknolojilerinden sorumlu üye, eğitim teknolojilerinden sorumlu üye, el sanatları teknolojilerinden sorumlu üye ve inşaat teknolojilerinden sorumlu üyeden oluşmaktadır.

Son olarak pazarlama hizmetleri biriminde; halkla ilişkiler, iletişim, tanıtım ve bilişim teknolojileri uzmanları yer almaktadır. Cittaslow Hareketi en temel özelliklerinden birisi faaliyetlerin yöre sakinleri ve işletmecileri tarafından benimsenmesidir. Özellikle adaylık sürecinde Cittaslow Hareketi'nin temel felsefesi ve bu bağlamda yürütülen projelerle ilgili birçok eğitim ve bilgilendirme çalışması yürütülmesi gerekmektedir. Temel amaç Cittaslow Hareketi'ne karşı farkındalık oluşturulmasıdır. Bu bağlamda pazarlama hizmetleri birimine oldukça önemli bir sorumluluk yüklenmiştir. Çünkü eğer kent sakinleri Cittaslow Hareketi'ni benimser ve sahip çıkarsa süreç başarılı ilerleyebilecektir. Sosyal medya ve hazırlanacak resmi internet sayfası düzenli ve güncel bilgilerin duyurulmasında büyük önem arz etmektedir.

Cittaslow Çamlıhemşin Organizasyonu'nun temel hedefi Uluslararası Cittaslow Ağı'nın kriterlerini gerçekleştirmektir. Bu temel hedefe ulaşmanın yolu ise bölgesel özelliklerden harekete geçilerek gerçekleştirilecek projelerdir. Şekil 2'de yer alan Cittaslow Çamlıhemşin işleyiş şemasında, organizasyon üyelerinin her bir kriteri gerçekleştirmek üzere planlanacak projelerde destek alabilecekleri uzmanlar belirtilmiştir. Ayrıca kamu kurum, kuruluş ve diğer sektör uzmanlarından alınacak destek yanında il ve ilçe düzeyinde uzmanlık ve destek sağlayacak paydaşlar belirtilmiştir. Bu bağlamda Cittaslow Çamlıhemşin Organizasyonu'nun genel paydaşlarının; Rize Valiliği, Çamlıhemşin Kaymakamlığı, Çamlıhemşin Belediyesi, Recep Tayyip Erdoğan Üniversitesi, Çamlıhemşin Sivil Toplum Örgütleri, Doğu Karadeniz Kalkınma Ajansı ve kent sakinleri olduğu düşünülmektedir.



çalışmalar yürütülmektedir. Düzenlenen festivaller geleneksel kültürün sürdürülmesi için birer fırsat olarak değerlendirilebilir. Çamlıhemşin'de bulunan yiyecek-içecek işletmelerinin menüleri ağırlık olarak yöresel yemeklerden oluşmaktadır. Buna ek olarak yerli halkı organik beslenme konusunda bilinçlendirme ve eğitim çalışmaları yürütülebilir. Çamlıhemşin'de ağaçların koruma altına alınarak envanterinin çıkarılmış olması ile ilgili çalışmalar oldukça sistemlidir. Türkiye'de okul müfredatlarında gıda eğitimi bulunmamaktadır. Çamlıhemşin'de gıda eğitimi, sağlıklı beslenme alışkanlıkları, organik tarım ve organik hayvancılık konularında planlı seminer çalışmaları hazırlanarak her kademe okulda öğrencilere sunum yapılabileceği düşünülmektedir.

Çamlıhemşin'in misafirperverlik ana kriteri temelinde değerlendirildiğinde ise bu kriteri sağlamada oldukça yüksek bir potansiyele sahip olduğu düşünülmektedir. Türkiye'nin uluslararası alanda en önemli rekabet unsurlarından bir tanesi "misafirperver" yaklaşımıdır. Karadeniz Bölgesi halkının da kendine has bir sıcakkanlılığı söz konusudur. Çamlıhemşin henüz Cittaslow Uluslararası Ağı'na başvuru süreci başlatmadığından harekete karşı farkındalık oluşturmak üzere herhangi bir çalışma yürütülmemektedir. Çamlıhemşin'de farkındalık oluşturmak için öncelikle yerli basın ve sosyal medya kullanılabilir. Çamlıhemşin'de hiçbir zincir Fast Food işletmesinin bulunmaması Cittaslow Hareketi açısından çok önemli bir unsurdur. Ancak bölgede Slow Food ve Presidia gibi hareketlere karşı henüz bir farkındalık oluşmamıştır.

Çamlıhemşin başvuru dosyası Ulusal Komite tarafından değerlendirmeye alınacaktır. Ancak bu çalışma kapsamında yapılan değerlendirmede Çamlıhemşin'in halihazırda kriterlerin %51'ini sağladığı söylenebilir. Ulusal Koordinasyon Komitesi tarafından incelenecek başvuru dosyasında kent kriterlerin %50'sini sağlamakla yükümlüdür. Henüz adaylık sürecini başlatmamış bir bölge için %51 oranı oldukça yüksektir. Çünkü kriterlerin bir kısmı da adaylık süreci ile başlatılarak sağlanabilecek özelliktedir.

Son olarak çalışmada Cittaslow üyeliğini yürütecek organizasyon yapısı oluşturulmuştur. Dolayısıyla bu çalışma Çamlıhemşin Cittaslow başvuru dosyasını kapsamaktadır. Çamlıhemşin için Cittaslow üyeliği sürecin başlatılması durumunda yapılması gereken bir diğer husus kent sakinlerinin Cittaslow Uluslararası Ağı konusunda bilgilendirilmesidir. Ulusal Koordinasyon Komitesi'nin başvuru dosyasını incelemesinin ardından dosya yeterli puanı alırsa, başvuru dosyası Cittaslow Uluslararası Ağı genel merkezine gönderilmektedir. Uluslararası Koordinasyon Komitesi tarafından üyeliği kabul edilen kentler üye statüsünü elde etmesini müteakip dört ay içinde giriş aidatını ödemekle yükümlüdür. Dosyası onaylanan şehrin üyeliği, Uluslararası Cittaslow Ağı tarafından aynı yıl içerisinde uluslararası bir etkinlikle ilan edilmekte ve üyelik sertifikasını almaktadır. Önerilen organizasyon yapılması bu süreci başlatarak Çamlıhemşin'e Cittaslow üyelik statüsünü kazandırabilecektir.

## KAYNAKÇA

- Cittaslow International Network. (2009). Cittaslow International Charter, Web: <http://www.Cittaslow.org/download/DocumentiUfficiali/2009/newcharter%5B1%5D.pdf> adresinden 21 Eylül 2012'de alınmıştır.
- Guilford, C. (2006). Can the principle of a "good, clean and fair" food supply, as presented by the slow food movement, be applied in manitoba, Canada? Master Of Arts In Human Security And Peacebuilding, Royal Roads University, Canada.
- Hayes C. A. (2009). Bodily Geographies of Slow Food: Food Activism and Visceral Politics. Doctor of Philosophy in the Department of Geography, Clark University, Worcester, Great Britain.
- Hayes C. A. and Martin, D. G. (2010). Mobilising bodies: visceral identification in the Slow Food Movement. Transactions of the Institute of British Geographers, 35 (2), 269-281.
- Kinley, A. (2012). Local food on a global scale: An exploration of the international slow food movement. Journal of Integrated Studies, 1 (3), 1-14.
- Mccord, G. M. (2011). Examining the exclusionary rhetoric of the Slow Food Movement's recipes and literature. Master Of Arts, California State University, Sacramento.
- Meneley, A. (2004). Extra virgin olive oil and Slow Food. Canadian Anthropology Society, 46 (2), 165-176.
- Miele, M. (2008). Cittaslow: Producing slowness against the fast life. Space And Polity, 12 (1), 135- 156.
- Panait, I. A. (2013). From futurama to Cittaslow, slowing down in a fast world. Master Thesis of MSc, Landscape Architecture and Planning, Wageningen University, Netherlands.
- Parkins, W. (2004). Out of time: Fast subjects and slow living. Time and Society, 13 (2-3), 363-382.
- Petrini, C. and Padovani, G. (2012). Slow Food devrimi. (çev. Ç. EKİZ). Sinek Sekiz Yayınevi.
- Rådström, S. J. (2005). An urban identity movement rooted in the sustainability of place: A case study of slow cities and their application in rural Manitoba. Requirements for the Degree of Master. Department of City Planning University of Manitoba, Canada.
- Saba, M.P. and Wolf, B. (2011). Slow shopping: Creating meaningful experiences and relationships. Web: [http://www.mariapaulasaba.com.br/pdf/paper\\_LeNS.pdf](http://www.mariapaulasaba.com.br/pdf/paper_LeNS.pdf) adresinden 20 Eylül 2013'te alınmıştır.
- Schneider, S. (2008). Good, clean, fair: The rhetoric of the Slow Food Movement. College English, 70 (4), 384-402.
- Semmens, J. and Freeman, C. (2012). The value of Cittaslow as an approach to local sustainable development: A New Zealand perspective. International Planning Studies, 17 (4), 353-375.

- Tencati, A. and Zsolnai; L. (2012). Collaborative enterprise and sustainability: The case of Slow Food. *Journal of Business Ethics*, 110 (3), 345-354.
- Tranter, P. J. (2010). Speed kills: The complex links between transport, lack of time and urban health. *Journal of Urban Health: Bulletin of the New York Academy of Medicine*, 87 (2), 155-166.
- Türkseven D. İ. ve Dalgakıran, A. (2011). An alternative approach in sustainable planning: Slow urbanism. *Archnet-IJAR, International Journal of Architectural Research*, 5 (1), 127-142.
- Uzuner, Y. (1999). Niteliksel araştırma yaklaşımı., A. T. Bir. (Editör). *Sosyal bilimlerde araştırma yöntemleri*. Eskişehir. T.C. Anadolu Üniversitesi Yayınları No:1081, 175-197.
- Walter, L. (2009). Slow Food And home cooking: Toward a relational aesthetic of food and relational ethic of home. *The Journal Of The Center For Food In Community And Culture*, 1, 1-23.
- Yıldırım, A. ve Şimşek, H. (2008). *Sosyal bilimlerde nitel araştırma yöntemleri*. (6.Basım). Ankara: Seçkin Yayıncılık.
- Yurtseven, H. R. (2007). *Slow Food ve Gökçeada: Yönetmel bir yaklaşım*. Ankara: Detay Yayıncılık.
- Yurtseven, H. R., Kaya, O. ve Harman, S. (2010). *Yavaş Hareketi* (1. Basım). Ankara: Detay Yayıncılık.

## **Extensive Summary**

### **Cittaslow: A Model Proposal For Çamlıhemşin**

#### **Introduction**

Cittaslow is an international network aiming at using the Slow Food philosophy with the designing and planning of small cities (Miele, 2008: 136). Cittaslow sets forth an alternative philosophy of living, as a mobilization against globalisation, which promotes a sustainable, fair, and unique urban development (Semmens and Freeman, 2012: 357). Cittaslow is an ecological and humanistic movement, which protects both local and traditional culture, and which supports a life to be continued at a more easygoing and pleasant pace (Tranter, 2010: 158). Its name is composed of the Italian word "Citta" (city) and the English word "Slow". According to the International Cittaslow Statutes (2009), the Cittaslow Union (an International Network of those Cities where Living is Easy), came into being in 1999 on the initiative of Paolo Saturnini, former mayor of Greve in Chianti, a small Tuscanian city.

The aim of this study is to establish a model suggestion, by means of showing Çamlıhemşin the way to be followed during the process of joining the International Cittaslow Network.

#### **Methodology**

The qualitative research method was used in this study. The study's design was defined to be a case study. Çamlıhemşin District within Rize County was chosen as a study area. The town of Sebastopol (City of San Francisco, State of California, United States of America) was chosen as a reference area. The total field under survey in this study are the stakeholders of Çamlıhemşin, and Sebastopol region, respectively. The sample for this study was defined from this total field under survey by means of the criterion sampling method used with these sample methods having a specified goal. The sample used in this study comprises Rize Governorship, "Recep Tayyip Erdoğan" University, Çamlıhemşin District Office, Çamlıhemşin Municipality, and Non-Governmental Organisations, as well as the members of the Sebastopol Cittaslow Organisation.

In this study, the following data gathering methods used with qualitative researches were used: interview, field notes, and document examination. For the external reliability of those data gathered in this study, the stakeholders whose data were gathered, the conceptual framework and the hypotheses used with the analysis of these data, as well as the data gathering and the analysis methods were described clearly. For the internal reliability of those data gathered in this study, however, a data analysis, which was established prior to this analysis, was made related to a detailed conceptual framework. In the context of the validity of this study, the data were obtained using three different methods of data gathering.

In qualitative researches, there are two data analysis processes, the descriptive and the content analysis process,



respectively. Therefore, with the qualitative data analysis, three phases may be followed. In this context, those data obtained by means of the data gathering means of observation and document inspection used in this study were used descriptively based on the International Cittaslow Network's criteria. During the second phase, however, those data obtained during the first phase are compared to those data valid for the criteria of the city of Sebastopol, and then correlated. During the third phase, results from these correlations as a result of this comparison were obtained. The researcher's comment was added, and thus suggestions were developed.

### **Findings and Discussions**

For Çamlıhemşin, the Cittaslow model suggestion was mapped, taking the International Cittaslow Statutes as a basis. The established organisational structure, evolving from the basic characteristics of Çamlıhemşin District, and then performing the Cittaslow criteria matching analysis by evolving from these basis characteristics was taken as a basis, and thus established. At the highest unit of this suggested structuring, there is one chairman and two vice-chairmen. Four basic units, which are subordinated to this chairman and these vice-chairmen, have been established.

The application file of the city of Çamlıhemşin will be evaluated by the National Committee. But it can be said that Çamlıhemşin has currently achieved 51 percent of the criteria in the evaluation made within the scope of this study. This application file will be examined by the National Coordination Committee. The city is committed to perform 50 percent of these criteria. For a region, which has yet initiated the candidacy process, the percentage of 51 percent is quite high, because a portion of these criteria also have the characteristic to be able to be performed once the candidacy process will be initiated.

Finally, the organisational structure to conduct the Cittaslow membership was established in this study. Therefore, this study includes the Cittaslow application file of the city of Çamlıhemşin. Another subject, which has to be performed in case the Cittaslow membership process will be initiated for Çamlıhemşin, is the informing of the city's inhabitants on the International Cittaslow Network subject. If the application file receives a sufficient number of points after examination by the National Coordination Committee, this application file will be sent to the International Cittaslow Network's head-office. After having obtained member status, those cities, whose candidacy was approved by the International Coordination Committee, are committed to pay the admission fee within four months time. The membership of those cities, whose file was approved, is announced by the International Cittaslow Network that year during an international event, and is granted the membership certificate. By means of this suggested organisational structuring, the city of Çamlıhemşin may be granted the Cittaslow membership status by initiating this process.