



# Değişimi Anlamak: Trabzon Gülbahar Hatun Camii ve Külliyesi

## Understanding Change: Trabzon Gülbahar Hatun Mosque and Complex

Demet YILMAZ YILDIRIM<sup>1</sup>   
Şeyma BAYRAM<sup>2</sup> 

<sup>1</sup>Karadeniz Teknik Üniversitesi,  
Mimarlık Fakültesi, Mimarlık  
Bölümü, Trabzon, Türkiye

<sup>2</sup>Recep Tayyip Erdoğan Üniversitesi,  
Mühendislik ve Mimarlık Fakültesi,  
Mimarlık Bölümü, Rize, Türkiye



### ÖZ

Yaşanan hızlı ve çarpık yapılaşma sonucu çevreler hızlı bir şekilde değişmektedir. Zaman içinde kalıcı olma savaşı veren tarihi yapılar için “değişim” diğer yapılara göre sürdürülebilirlikleri açısından tehlike yaratabilecek daha önemli bir durumdur. Zamanın getirdiği değişimin sürekli yaşandığı bir durumda değişimi fark etmek, sonuçlarını düşünmek ve onu pozitif olarak kullanmak kentlerin süreklilikleri açısından önemlidir. Gülbahar Hatun Camii, Trabzon’un Fatih Sultan Mehmet tarafından fethinin ardından inşa edilen ilk ve en büyük Osmanlı yapısı olma özelliği taşıması açısından önemlidir. Çalışmada Gülbahar Hatun Camii yakın çevresindeki, parsel içindeki ve yapı ölçeğindeki değişimleri kronolojik düzende incelenerek kentte yaşanan değişimin cami üzerindeki etkilerinin ortaya konulması amaçlanmıştır. Bu amaçla ayrıntılı bir literatür çalışması yapılmış, cami ile yakın çevresine ilişkin yapılan yazılı ve görsel kaynaklar, arşiv kayıtları, veri tabanlarında alana ilişkin haritalar taranmış ve tüm bilgiler kronolojik bir düzende analiz edilmiştir.

**Anahtar Kelimeler:** Değişim, gelişim, başkalaşım, Gülbahar Hatun Camii, Hatuniye Külliyesi.

### ABSTRACT

As a result of the rapid and distorted construction, the environments are changing rapidly. For historical buildings that struggle to become permanent over time, “change” is a more important situation that may pose a danger in terms of their sustainability compared to other structures. In a situation where change is constantly experienced as a result of time, it is important for the continuity of cities to notice the change, to think about its consequences and to use it positively. Gülbahar Hatun Mosque is important in terms of being the first and largest Ottoman structure built after the conquest of Trabzon by Fatih Sultan Mehmet. In this study, it is aimed to reveal the effects of the change in the city on the mosque by examining the changes in the vicinity of Gülbahar Hatun Mosque, in the parcel and in the building scale in chronological order. For this purpose, a detailed literature study was carried out, written and visual sources related to the mosque and its immediate surroundings, the archives, maps of the area were scanned in the database, and all analyzed information was arranged in a chronological order.

**Keywords:** Change, development, metamorphosis, Gülbahar Hatun Mosque, Hatuniye Complex

Geliş Tarihi/Received: 29.12.2023

Kabul Tarihi/Accepted: 10.03.2023

Yayın Tarihi/Publication Date: 30.03.2023

Corresponding Author:

Demet YILMAZ YILDIRIM

E-mail: yilmazdemett@ktu.edu.tr

Cite this article as: Yılmaz Yıldırım, D., & Bayram, Ş. (2023). Understanding change: Trabzon Gülbahar Hatun Mosque and Complex. *PLANARCH - Design and Planning Research*, 7(1), 51-63.



Content of this journal is licensed under a Creative Commons Attribution-NonCommercial 4.0 International License.

### Giriş

Doğada değişmemek gibi bir kavram yoktur. Değişim, insan hayatı için de insanı özünde muhafaza eden çevrenin ve insanın biçimlendirdiği mimarlıkta da vardır. Peki, insan hayatında var olan ve yaşamın özü olan değişim, kentte nasıl yaşanıyor? Değişimin ortaya koyduğu dönüşüm ve gelişim nerede? Kentte ne yaşanıyor? Dönüşüm gibi daha köklü ve geniş kapsamlı bir değişim mi, yoksa tamamen hedeflenmiş farklılıklarla oluşan bir gelişim mi? Burada sorulması gereken soru, yaşanması kaçınılmaz olan değişimin kontrol edilebilir, ön görülebilir olup olamayacağıdır. Özellikle hızlı değişimin yaşandığı günümüzde, benzer görünümlere sahip ve kentle yabancılaşan, çevreler artmaya başlamıştır. Bu durum kent kimliği açısından önemli bir problem oluşturmaktadır.

Rossi (1982) için kent, insanların eylemlerini, deneyimlerini, geçmiş ve gelecek duygularını içerisinde barındıran bir tiyatro sahnesidir. Dolayısıyla kentsel mekânlara yapılan müdahaleler kent algısını değiştirerek zihinsel imgeyi doğrudan etkileyip, kullanıcıların eylemlerini, deneyimlerini, yönelimlerini ve kente dair belleklerinde oluşturdukları kodları da beraberinde değiştirmektedir. Yaşanan değişim,

hızlı bir şekilde farklı boyutlarda kentlerde ve kentlilerin zihinlerinde etkilerini göstermektedir. Özellikle günümüzde artık mekân yerden farklılaşmış, bağlamdan kopuk yersiz çevreler artmaya, bütünden kopuk tekil yapılar, mekânlar yaratılmaya ve ne yazık ki mevcut kentsel bağlar zayıflamaya veya koparılmaya başlamıştır.

Bağlam bir şeyin çevresiyle ilişkilerini tanımlayan, bir geçişi ve sürekliliği anlatan bir kavramdır (İnceoğlu & İnceoğlu, 2004). Gür'e göre (1996) "mimari nesnenin bağlamı, onu ortaya koyan mimarın, onu değerlendiren kullanıcının, genel okurunun, ülkenin sosyo-ekonomik koşullarının ve küresel varoluşunun, toplumdaki beğeni kalıplarının, genel eğilimlerin ve bunların değişme potansiyelinin ve binanın belirleyeni olan yakın fiziksel çevresinin oluşturduğu genel, sosyo-fiziksel ortamdır." Aydınlı'ya göre (2003) ise mimarlık pratiğinde bağlamsal uygunluk, yere ve zamana ilişkin anlam taşıyan, çevrenin morfolojik özelliklerine olan bağımlılığı nedeniyle görsel ilkelerin kültürel düşüncelerle bir arada ele alınması gerekliliğini savunan bir kavramdır. Dolayısıyla bağlamın zayıflaması ya da kopmasına neden olan değişimler kent için daha derin kayıplar içermektedir.

Giddens (1994)'ın da belirttiği gibi, mekân ve yer birbiriyle özdeşti ve mekânın kavranmasında, yerel etmenler belirleyici rol oynamaktaydı. Oysa şimdi mekânlar, erişilebilirliğin ve teknolojik gelişmenin ivme kazanmasıyla, sınırların ortadan kalkmasıyla ve bilginin hızla yayılmasıyla birlikte yerel öğelerinden sıyrıldılar ve farklı kültürlerin, farklı ilişkilerin etkisi altında iletişimden yoksun bırakıldılar. Mekânlar, artık sermaye, iletişim, görüntüler, sesler ve semboller akışı gibi sadece toplumsal örgütlenmenin bir unsuru olmayan, ancak topluma, iktisadi, siyasi ve sembolik olarak da hâkim olan süreçler eliyle yeniden şekillenmeye başladılar (Castells, 2013).

Mekân ve yerin bu kopuşu yersizleşme gibi başka bir durum oluşturmuştur. Heidegger'in fenomenolojik yaklaşımının temelinde, insan bir şeyleri algılayarak, dönüştürerek ya da üretmek yerleri var etmektedirler. Yer ile insanın varoluşu arasında derin bir bağ bulunmaktadır. İnsan yaşayabilmek için bilinmeyen bir evrenin ortasına evini inşa ederek yeri var etmektedir. Var olmak, bir yerde olmaktır ve insan, çevresiyle etkileşimi sonucu var oluşunu duyumsamakta, dünyaya kök salmakta ve yerini yaratmaktadır (Heidegger, 2003). Yer fiziksel bir olgu olarak görülmesinin ötesinde, ruha sahip bir fenomen olmaktadır. Öncelikle yapının mevcut çevresinin topografyası ve koşulları ele alınmakla birlikte, daha geniş ölçekte sosyal, kültürel, ekonomik, tarihi, yasal ve diğer tüm doğal, yapay ve fiziksel koşulları kapsamaktadır (Biefeld & El Khouli, 2005). Bu nedenle yersizleşme, değişimin hem fiziksel hem sosyal hem de ekonomik gibi çok yönlü bir kaybı olabilir.

Venturi (1996) yapının kent bütünüyle ilişkisinin oluşturduğu bağlamın onu var ettiğini belirterek, mimarlığın kendi kendine yeten bir varlık olarak anlaşılmasını eleştirerek, bu varlığın oluşturduğu daha büyük bir bütüne vurgu yapmaktadır. Gestalt kuramından etkilenerek bütünü parçaların sonucu olarak kabul edip bir bütün, parçaların adedine, konumuna ve özelliklerine bağımlıdır şeklinde ifade etmektedir Buradan yola çıkarak Venturi ilk olarak, "bağlam bir binaya ifadesini, anlamını verir" tanımını yapmaktadır. Yani, bir bina kendi kendine yeten bir nesne değil, bir bütünü ve parçalardan oluşan bir kompozisyonun parçasıdır. İkinci olarak ise "bağlamdaki değişim, ifadede değişime neden olur" diye belirtmektedir. Diğer bir ifade ile "bir parçanın değiştirilmesi (ekleme veya çıkartma), diğer parçalarda ve bütünde bir değişikliğe neden olur." şeklinde açıklamaktadır (Kömez Dağlıoğlu,

2015). Burada bağlamsal bir değişimin yarattığı etkinin gücünü vurgulamaktadır.

Kentin karmaşık yapısına hiçbir zaman tam olarak hâkim olunamasa da, bu karmaşık parçaların birbirleriyle ve kentle kurduğu ilişkiler üzerinden anlaşılabilir (Kempf, 2009). Kenti oluşturan öğeler her ne kadar sınıflandırılabilir de, bütün kentler kendilerine has özellikler barındırmaktadır. Bu özellikler kenti yoktan var etmiş insanların bireysel ve toplumsal eylemlerinin amansız giriftliğini yansıtmaktadır. Kent kendini oluşturan bütün parçaların toplamından daha fazla bir şeyi ifade etmektedir (Yürür, 2007).

İnsan ihtiyaçlarının, mimari ve kentsel trendlerin, insanın mekândan beklentilerinin sürekli olarak değiştiği göz önüne alındığında, yapıları çevredeki değişimin kaçınılmaz olduğu anlaşılmaktadır. Söz konusu bu değişim, büyüklüğü ve kapsamı ne olursa olsun, kentin bağlamından kopuk bir değişim değildir ve her ölçekte parça ve bütün ilişkilenmesi özelinde güçlü veya zayıf bir etkileşim ortaya koymaktadır (Ekinoğlu, 2017).

Değişen koşullar, ihtiyaçlar ve farklı alanlardaki gelişmeler nedeniyle kentlerde farklı ölçeklerde "değişim" yaşanmaktadır. Bu ön kabul mevcut bağlamsal özelliklerin özümsemesi ve birtakım ölçütlerin dikkate alınması gerekliliğini vurgulamaktadır. Dolayısıyla değişimin nerede ne ölçüde yaşandığının tartışılması yaşanan değişimin "koruma ve geliştirme" şeklinde yönetilmesi önemlidir. Aksi takdirde yaşanan değişim mekânın özgün yapısal niteliklerinin yanında bağlamsal kayıplara da neden olabilmektedir. Bu durum kimlikli mekânların kaybına ve bellek yıkımları gibi ciddi sonuçlara neden olmaktadır.

Çalışmada Trabzon kentinin önemli tarihi bir yapısı olan Gülbahar Hatun Külliyesi ele alınmıştır. Yapı özelinde ve yakın çevresinde yaşanan değişimler kronolojik olarak ortaya konmuştur. Çalışmada kentin yaşadığı değişimle birlikte korumanın sadece yapı sınırında kaldığı, yapısal olarak küçük değişimler yaşanmasına rağmen bağlamsal açıdan büyük bir değişimin yaşandığı sonucu elde edilmiştir. Dolayısıyla Trabzon kent kimliğinde önemli bir yapının zamanla bağlamsal kayıpları ortaya konmuştur. Çalışma kent kimliğinin sürekliliği açısından birçok tarihi yapının korunmasında da farkındalık yaratması açısından önemlidir.

## Yöntem

Osmanlı İmparatorluğu zamanında birçok sadrazamın görev yaptığı, kentlerden biri olan Trabzon'da, imparatorluğun egemenliğini, gücünü ve iktidarını gösteren birçok dini yapı yapılmıştır. Bu yapılardan bazıları kentin fiziksel özellikleriyle kurduğu güçlü ilişkiler bağlamında gerek kent dokusunda gerekse kent silüetinde dikkat çekici nitelikte olmuştur. Hem inşa edildiği dönemde hem de günümüzde kent kimliğine önemli katkı sağlayan bu yapılar, kentin fiziki gelişimini etkileyen, etrafında oluşan mahalleler ile kentin odak noktaları halini almışlardır. Bu yapılardan biri olan Osmanlı döneminde inşa edilen İmarek veya Hatuniye Camii, bugünkü adıyla Gülbahar Hatun Camii'dir.

Gülbahar Hatun'un türbesiyle oluşmaya başlayan külliye içerisinde bugün mevcut olan cami ve türbenin dışında mevcudiyetini sürdüremeyen imaret, medrese, mektep, hamam, darü'l-kurra, mutfak, kiler, fırın, mahzen, ahır Asım ve Yusuf Paşa Türbesi ile Kadri Paşa Türbesi yer almaktaydı.

Gülbahar Hatun Camii, 1461 yılında Trabzon'un Fatih Sultan Mehmet tarafından fethinin ardından inşa edilen ilk ve en büyük

Osmanlı yapısı olma özelliği taşıması açısından önemlidir. Osmanlı İmparatorluğu'nun erken dönemlerinden itibaren fethe edilen topraklarda uygulanan kılıç hakkı olarak ifade edilen kentin en büyük dini yapısının camiye çevrilme anlayışının yanı sıra cami veya mescit yapımıyla kentte İslam kimliğinin vurgu noktaları oluşturulmuştur. Gülbahar Hatun Camii de bu yapılardan biridir. Ayrıca günümüzde koruma altına alınmış birinci derece anıtsal yapı statüsünde ve kentin tarihi bölümü olan Trabzon I. Nolu Kentsel Sit Alanı içerisinde bulunmaktadır (Hacifettahoğlu & Bal, 1994).

1487-1510 yılları arasında Trabzon sancakbeyi olarak görevlendirilen Yavuz Sultan Selim, annesinin vefatı üzerine Ayşe Gülbahar Hatun adına 1505 yılında Gülbahar Hatun Türbesi'ni yaptırmıştır. 1514 yılında ise Ayşe Gülbahar Hatun hatırası için türbenin batı kısmında Gülbahar Hatun Camii inşa ettirilmiştir. Bu konu hakkında arşiv belgelerinde "...Yavuz Sultan Selim Han hazretlerinin Trabzon'da medfûne valide-i muhteremeleri olan Gülbahar Sultan hazretlerinin ihyâ-kerdeleri," "Gülbahar Sultan hazretlerinin Trabzon'da kâin âsâr-ı hayriyesi," "...Trabzon şehrinde kendu namlarına mensûb olarak binâ eyledikleri cami-i şerif ile medrese ve imaret..." şeklinde ifadeler yer almakta ve Gülbahar Hatun Camii'nin içerisinde yer aldığı külliyein Gülbahar Hatun için yapıldığı teyit edilmektedir (Ak, 1997; Yazıcı, 2010; Yüksel, 2000).

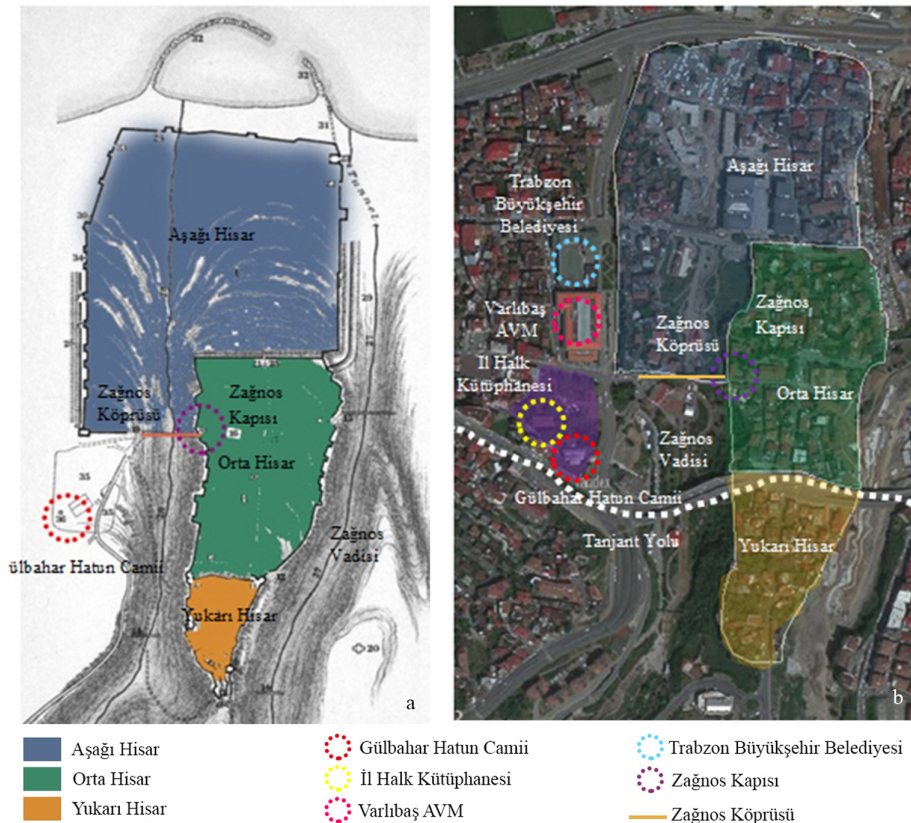
Cami inşasının tamamlanması konusunda ise üç ihtimalden söz edilmektedir. İlki cami yapımına Gülbahar Hatun'un vefatı ile birlikte başlandığı (1492), ikinci olarak Gülbahar Hatun'un hayat-tayken külliye inşaatının başlayıp yapıların aynı anda yapıldığı ve son olarak da cami inşasının Gülbahar Hatun'un vefatından sonra başlanıp külliye yapılarıyla birlikte diğer birimlerin tamamlanmış

olduğudur. Ancak bu ihtimaller hakkında kesin yargıya varılamamıştır (Keskin, 2018; Yazıcı, 2010).

Roma Döneminden itibaren kent surları ve kaleler etrafında gelişim göstermiş olan Trabzon'da, Osmanlı Döneminde sur dışında yapılan yapılarla kentin yerleşim sınırları genişletilmiştir. Gülbahar Hatun Camisi de kentin gelişimini etkileyen şekilde kent surlarının hemen dışında, Zağnos Vadisi'nin batı yakasında, sur içini kentin batı varoşlarına bağlayan Zağnos Köprüsü'nün çıkışındaki düzlük bir alanda inşa edilmiştir. Caminin yeri hakkında arşiv kayıtlarında "...Bir tepenin üzerinde surla çevrili olarak yapılmış olan imaretin iki kapısı vardır. Muhteşem kubbeli ve aydın cami orta yerdedir..." şeklinde yer almaktadır. Külliyein kent surları dışında olduğu ve külliye sınırlarının yüksek duvarlarla çevrili olduğu ifade edilmektedir (Bijışkyan, 1998; Sarıcıoğlu, 2011; Usta, 2016; Üstün Demirkaya & Tuluk, 2018).

Gülbahar Hatun külliyesinin merkezinde gelişen bir Müslüman mahallesinin adına ilk kez 1550'li yıllarda "Mahalle-i İmaret-i Hatuniye" olarak, 1583 tarihli tahrir defterinde ise Câmî-i İmâret-i Âmire-i Hatuniye Mahallesi olarak rastlanmaktadır. Günümüzde ise kendi adıyla anılan Gülbahar Hatun Mahallesi sınırları içinde kalmaktadır (Üstün Demirkaya & Tuluk, 2018).

Günümüzde Gülbahar Hatun Camii gerek idari, kültür gerekse ticaret gibi kent dinamiklerinin olduğu bir alanda konumlanmaktadır. Caminin kuzeyinde kent merkezine yakın konumlanan alışveriş merkezi ve Trabzon Büyükşehir Belediyesi, güneyinde kentin yoğun olarak kullanılan taşıt aksı olan Tanjant Yolu, doğusunda Devlet Tiyatrosu ve batısında ise Trabzon İl Halk Kütüphanesi yer almaktadır. Ayrıca cami, kentin önemli odak noktasından biri olan Atapark'ın sınırları içinde konumlanıp güney bölümünde yer almaktadır (Şekil 1).



Şekil 1. Gülbahar Hatun Camii Yakın Çevresi (a—URL1, b—URL2).

## ARAŞTIRMA MODELİ

LİTERATÜR TARAMASI	
AŞAMA 1	<p><b>-Gülbahar Hatun Camii ve Yakın Çevresine İlişkin Literatürün Taranması</b> Temel kaynakların tespiti:</p> <ul style="list-style-type: none"> <li>• Özkan Özer Keskin (2018) 'in "Başlangıcından 19. Yüzyıla Kadar Trabzon Gülbahar Hatun Vakfı"</li> <li>• Nurcan Yazıcı (2010)'nın "Trabzon'daki Gülbahar Hatun/Hatuniye Külliyesi ve Osmanlı Dönemi Onarımları"</li> <li>• Hüseyin Albavrak (1996) 'in "Trabzon İmâret (Hâtûniyye) Külliyesi"</li> </ul>
	<p><b>ARŞİV TARAMASI</b></p> <p><b>-Trabzon Kültür ve Tabiat Varlıklarını Koruma Bölge Kurulu ve Trabzon Vakıflar Bölge Müdürlüğü Arşivinin Taranması</b> Gülbahar Hatun Camii ve yakın çevresine ilişkin projeler, raporlar ve kararların taranarak 1973, 1999, 2001, 2005, 2006, 2007, 2011, 2015, 2016 tarihli tüm kurul kararlarının elde edilmesi</p> <p><b>- Trabzon Ortahisar Belediyesi Arşivinin Taranması ve İmar Haritalarının Elde Edilmesi</b> Belediye Arşivindeki imar haritalarının tespit edilerek 1967, 1898, 1998, 2002, 2018 yıllarına ait imar haritalarının elde edilmesi</p> <p><b>- Yandex Veri Tabanındaki Haritaların Taranması</b> 2002, 2009, 2010, 2014, 2015, 2016, 2017, 2018, 2019, 2020 tarihli arşiv haritalarının elde edilmesi</p>
AŞAMA 3	<p><b>DEĞİŞİMİN ANALİZ EDİLMESİ</b></p> <p><b>-Ölçeklerin Belirlenmesi</b> Cami yakın çevresindeki değişimler, külliye ölçeğindeki değişimler ve cami ölçeğindeki değişimler</p> <p><b>- Değişimlerin Sınıflandırılması</b> Yapım, yıkım, kısmi yıkım, işlev değiştirme, form değiştirme, daraltma ve genişletme, yeni ekler</p> <p><b>- Değişimlerin Tartışılması</b></p>
	<p><b>Gülbahar Hatun Camii ve yakın çevresinde yaşanan değişimlerin farklı ölçeklerdeki etkilerinin kronolojik olarak ortaya konması amaçlanmıştır.</b></p>

**Şekil 2.**  
Araştırma Modeli.

Çalışmada tarihsel süreçte kent ölçeğinde yaşanan değişimlerin Gülbahar Hatun Camii özelinde yapı, yer aldığı parsel ve yakın çevresi olmak üzere üç farklı ölçekteki etkileri kronolojik olarak irdelenmektedir. Kesin olmamakla birlikte 1514 yılında inşa edildiği düşünülen Gülbahar Hatun Camii'ne ilişkin değişimler 1499–2021 dönemini kapsayacak şekilde ele alınmıştır. Konuya ilişkin literatür taramalarında alana ilişkin değişimi gösteren üç temel çalışmaya rastlanmıştır. Bu çalışmalar; Keskin (2018)'in "Başlangıcından 19. Yüzyıla Kadar Trabzon Gülbahar Hatun Vakfı" adlı çalışması, Yazıcı (2010)'nın "Trabzon'daki Gülbahar Hatun/Hatuniye Külliyesi ve Osmanlı Dönemi Onarımları" adlı çalışması ve Albavrak (1996) 'in "Trabzon İmâret (Hâtûniyye) Külliyesi" adlı çalışmalarıdır. Bu çalışmalara ek olarak Trabzon Kültür ve Tabiat Varlıklarını Koruma Bölge Kurulu ve Trabzon Vakıflar Bölge Müdürlüğü arşivi<sup>1</sup>, Trabzon Ortahisar Belediyesi arşivi<sup>2</sup>, Yandex veri tabanındaki haritalar<sup>3</sup> taranmıştır. Çalışmada belge tarama yöntemi kullanılmıştır. Analizlerde ise görsel analiz tekniği kullanılmıştır.

Yakın tarihe ilişkin diğer literatür ile arşiv belgeleri taranarak elde edilen veriler ışığında; caminin yakın çevresindeki değişimler, külliye ölçeğindeki değişimler ve cami ölçeğinde değişimler ele alınmıştır. Söz konusu değişimler de türlerine göre; yapım, yıkım, kısmi yıkım, işlev değiştirme, form değiştirme, daraltma ve genişletme, yeni ekler olarak gruplandırılmıştır. Yapı yakın çevresindeki küçük onarımların camiye direk etkisi olmadığından külliye ölçeğindeki değişimler yapım yıkım ve büyük onarımları kapsarken cami boyutunda daha detaya girilerek tüm onarımlar ele alınmıştır.

Çalışma, Gülbahar Hatun Camii odağında yakın çevresi ve külliye ölçeğindeki değişimlerin yanı sıra cami ölçeğindeki değişimleri 1545 yılından günümüze kadarki zaman dilimini kapsayacak şekilde ele alması açısından özgündür. Ayrıca, Trabzon kimliğinde önemli Gülbahar Hatun Camii'nin kent bütünündeki etkisinin korunması, kent kimliğinin sürekliliği açısından veri sağlaması ve birçok tarihi yapının korunmasında da farkındalık yaratması açısından önemlidir (Şekil 2).

### Değişimler

#### Külliye Ölçeğindeki Değişimler

Gülbahar Hatun Külliyesinde bugün mevcut olan cami ve türbenin dışında mevcudiyetini sürdüremeyen imaret, medrese,

<sup>1</sup> 1973, 1999, 2001, 2005, 2006, 2007, 2011, 2015, 2016 tarihli tüm kurul kararları (proje, rapor ve kararlar) taranmıştır.

<sup>2</sup> 1967, 1898, 1998, 2002, 2018 yıllarına ait imar haritaları taranmıştır.

<sup>3</sup> 2002, 2009, 2010, 2014, 2015, 2016, 2017, 2018, 2019, 2020 tarihli arşiv haritaları taranmıştır.

mektep, hamam, darü'l-kurra, mutfak, kiler, fırın, mahzen ve ahır bulunmaktaydı. Ayrıca yine külliye sınırları içinde Asım ve Yusuf Paşa Türbesi ile Kadri Paşa Türbesi de yer almaktaydı (Albayrak, 2008; Bijişkyan, 1969; Ballance, 1997).

Külliye güneyde İmaret Mezarlığıyla, doğu, batı ve kuzeyde ise taş duvar ile çevrilmişti. Külliye girişler türbenin yanında yer alan ana kapının yanı sıra güneydoğu ve batıda yer alan çift kanatlı demir kapılar ile yapılmaktaydı. Cami, külliyein çekirdeğini oluşturacak şekilde kuzeyinde şadırvan ve medrese, güneyinde bitişik olarak imaret ve fırın, daha güneyde ahır ve kiler, doğusunda misafir odaları ve türbe, batısında ise misafir odası ve mektep bulunmaktaydı. Hamam yapısı külliye sınırlarının dışında caminin kuzey doğusunda yer almaktaydı. Ayrıca külliye içinde Asım ve Yusuf Paşa Türbesi caminin kuzey doğusunda yer alırken, Kadri Paşa Türbesi külliyein kuzeyin sınırında bulunmaktaydı (Keskin, 2018; Tuluk, 2010).

Külliyein inşası Gülbahar Hatun'un 1492 yılında vefatının ardından bugünkü türbenin bulunduğu yere defnedilmesinden sonra başlamıştır (Albayrak, 1996; Usta, 2016). Arşiv kayıtlarından özel araştırma ve soruşturmalar neticesinden elde edilen bilgilere göre külliye'deki tüm yapıların en eskisi olan İmaret Hamamı, 1499-1502 yılları arasında inşa edilmiştir (Karpuz, 1983). Ardından 1505-1506 yılında Gülbahar Hatun Türbesi inşa edilmiştir. 1514 yılında ise külliye'de yoğun bir yapım süreci yaşanmıştır. Bu dönemde başta Gülbahar Hatun Camii olmak üzere; Hatuniye Medresesi ve Hatuniye Mektebi inşa edilmiştir. Ayrıca yapım tarihi net olarak bilinmeyen Hatuniye İmaret, Hatuniye Darü'l-kurra, mutfak, kiler, fırın, mahzen ve ahır yapılarının bu tarihlerde diğer yapılarla birlikte inşa edilmiş olabileceği düşünülmektedir (Ataman & Zorlu, 2007; Goloğlu, 1975).

1631 yılında Rus (Kazak) saldırılarının kentte önemli zararlara neden olduğu dönemde Gülbahar Hatun Camii tavanıyla birlikte külliye mutfağı ve kileri yanmış, uzun yıllar hizmet verememiştir. 1817-1819 yılları arasında bölgeyi ziyaret eden seyyah Minas ise zamanında külliye içinde bulunan mutfak, fırın, mahzen, kiler ve ahırın bu dönemde bulunmadığını ifade etmektedir (Ballance, 1997).

Hatuniye Kütüphanesi 1844 yılında müstakil binası olmadan avlunun kuzey tarafında yüksek odalardan oluşan ve caminin avlusuyla aynı avluyu paylaşan Hatuniye Medresesinin içinde faaliyete geçmiştir. Hatuniye Medresesi 1885 yılında büyük onarımdan geçirilmiştir. 1887 yılında ise Hatuniye Mektebi yerine tek odalı mahalle mektebi inşa edilmiştir (Keskin, 2018).

Trabzon Valiliği yapan Yusuf Ziya Paşa 1882 yılındaki ve Asım Mehmed Paşa ise 1886 yılındaki vefatları sonrasında Gülbahar Hatun Külliyesi içindeki mezarlığa defnedilmişlerdir. 1886-1890 yılları arasında bu iki paşa için türbe inşa edilmiştir (Beydilli, 2013; Birinci, 2003).

1899 yılında Hatuniye Mektebi yıkılarak yerine Hatuniye İbtidai Mektebi adıyla yeni bir mahalle mektebi yapılmıştır. 1912-1913 yıllarında Hatuniye Medresesi kapsamlı bir onarımdan geçirilmiştir. 1914-1918 yılları arasındaki I. Dünya Savaşı sırasında Hatuniye Medresesi içerisinde bulunan Hatuniye Kütüphanesi'ndeki eserler, Fetvahane Kütüphanesi'ne aktararak kapatılmıştır. 1916 yılında Rusların Trabzon'u işgali nedeniyle Gülbahar Hatun Türbesi büyük zarar görmüş ve bu dönemde türbe ahır haline getirilmiş, büyük boyutlu hasarlar meydana gelmiştir (Cunbur, 1966; Keskin, 2018).

1927 yılında Hatuniye Medresesi vakfın mülkiyetinden çıkartılarak bir şahıs tarafından satın alınmış, revak ve odalardan bazıları yıktırılmış, medreseden geriye dokuz odasının duvar ve örtüleri kalmıştır. 1937 yılında ise Hatuniye Medresesi'nin bazı kısımları ile Yusuf ve Asım Paşa Türbesi yıktırılarak mezarlıkla birlikte kamusal alana dönüştürülme süreci başlamış ve yeni rekreasyon alanı Atapark olmuştur. 1939 yılında Hatuniye Medresi'nin kalan odalarının da yıktırılmasının ardından, aynı yıl Hatuniye İmaret de yıktırılmıştır. Ayrıca caminin batısında yer alan önce Necmiati Spor Kulübü bünyesindeki kulüp binası daha sonra kütüphane binası olarak hizmet veren bina, 1961 yılında yıkılarak yerine yeni Trabzon İl Halk Kütüphanesi binası inşa edilmiştir (Acun, 1996; Ak, 1997; Albayrak, 1993; Dağlı, 2008).

1967 Trabzon İl Analitik Etüdüne göre rekreasyon alanının sınırları korunmuş, yapılan düzenlemeler ile yeşil alan ve sert zemin uygulamaları revize edilmiştir. Alanın merkezi konumundaki havuz hem dikdörtgen forma dönüştürülmüş hem de boyutları küçültülmüştür. 1976 yılında İmaret Hamamı'nın yerine yeni bir bina yapılması düşüncesiyle hamam yıktırılmıştır. Bu dönemlerde Zağnos Meydanı, alanın önemli rekreasyon alanı olmuştur (Acun, 1996; Ak, 1997) (Şekil 3).

1989 yılında Atapark sınırları, yapılan yol düzenlemesi nedeniyle daraltılmıştır. Sınırın daraldığı yerlerde bulunan yeşil alanlar ise kaldırılmıştır. Bu yılda günümüzde mevcut olmayan Gülbahar Hatun İlkokulu inşa edilmiştir. 1993 yılında ise Hatuniye Mektebi yerine inşa edilen mektep yapısı yıkılmıştır (Albayrak, 1993).

1998 yılında Atapark'ta köklü bir düzenleme yapılmıştır. Alanın sınırları korunarak yeşil alan ve sert zemin uygulamaları revize edilmiştir. Havuz kısmı aynı formda fakat boyutları artırılarak kuzeye doğru taşınmıştır. Alanın doğu kısmına Karadeniz' in gelecekteki yapı türlerinden biri olan serenderin bir örneği konumlandırılmış, kuzey batı kısmına ise çocuk oyun alanı yapılmıştır. 2002 yılında caminin arkasındaki mezarlıklar da kaldırılarak Atapark'ın sınırı daraltılmıştır. Alan içerisinde yer alan dikdörtgen formulu havuzun boyutları küçültülerek dairesel forma dönüştürülmüştür (Şekil 4).

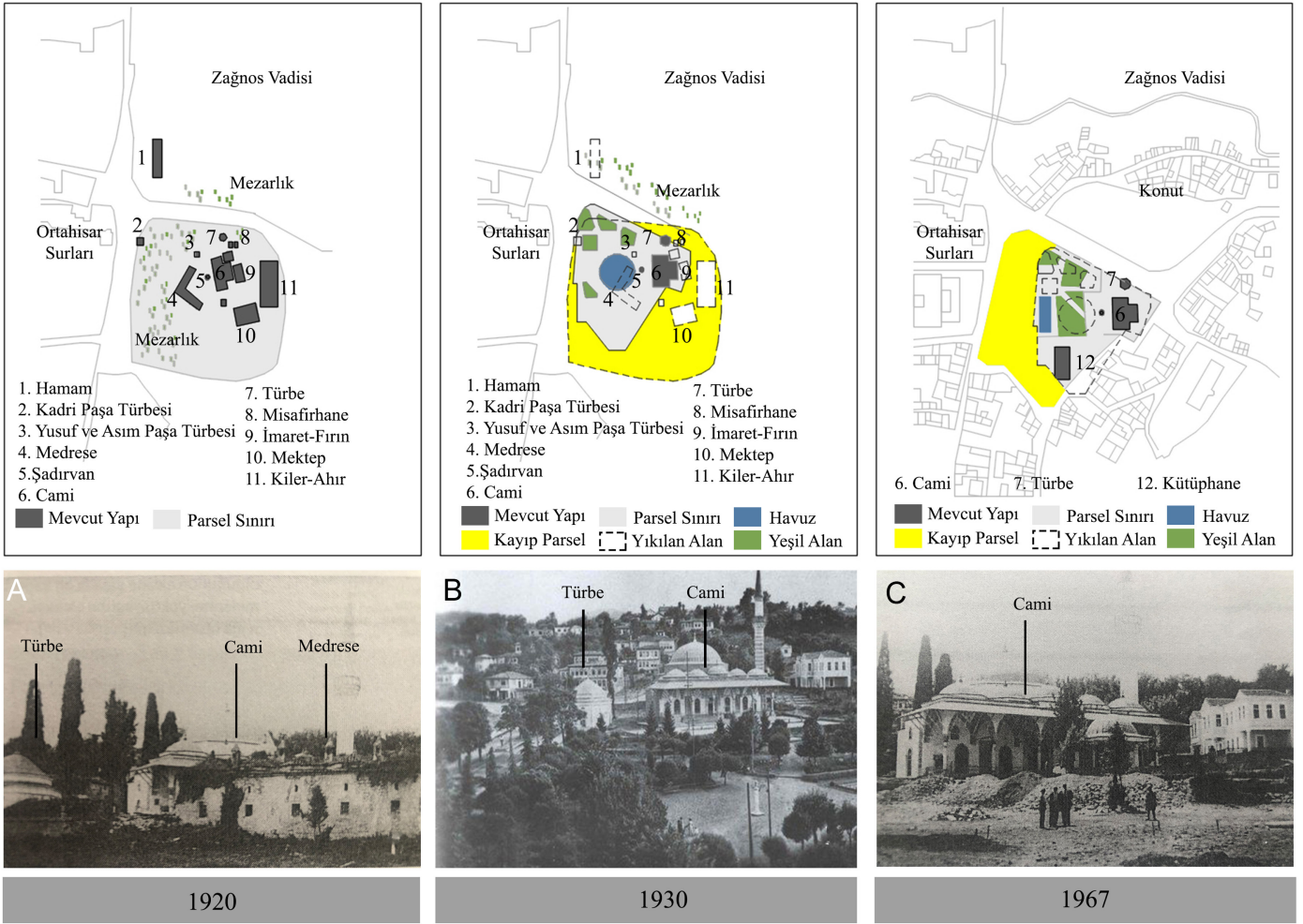
2002 yılından günümüze kadar parsel içerisinde büyük bir değişim meydana gelmemiştir (Şekil 5).

### **Cami Yakın Çevresindeki Değişimler**

Gülbahar Hatun Camii yakın çevresi, 1492 yılında Gülbahar Hatun'un vefatı sonrasında 1505 yılında Gülbahar Hatun Türbesinin bu bölgede yapımıyla şekillenmeye başlamıştır. Türbenin ardından 1514 yılında inşa edilen diğer külliye yapılarının yanı sıra, toplumca değer kazanmış insanların türbesi çevresinde gömülme isteğiyle bu bölge Müslüman mezarlığına dönüşmüştür. Türbe ve çevresindeki yer alan mezarlık bölgenin en eski bölümünü oluşturmaktadır. 1800'lü yılların başlarında çizilen gravürlerde Gülbahar Hatun Camii yakın çevresinin yoğun bir yeşil doku içinde olduğu, 19. yüzyılın ortalarındaki gravürde ise, külliyein batısında yerleşim alanlarının oluşmaya başladığı görülmektedir. Yine bu dönemlerde yapılan bir gravürden mezarlığın caminin batısında Zağnos Vadisi yamaçlarına kadar genişlediği anlaşılmaktadır.

1862 yılında cami ve medreseye giden su kanallarında onarım yapılmıştır. 1950'li yıllardaki bir fotoğrafta mezarlığın kaldırılmadan önceki son sınırları görülmektedir. Bu dönemde mezarlık, günümüzde kuzeyde Atapark'ın bulunduğu AVM'ye kadar yoğun ağaçlıklı alan, batıda devlet tiyatrosunun oturduğu Zağnos Vadisi yamaçları ile güneyinde doğal sınır teşkil eden dik yamaca kadar

## 1920, 1930, 1967 Yıllarında Külliye/Parsel Ölçeğindeki Değişimler



Şekil 3.

1920, 1930, ve 1967 Yıllarında Külliye ve/veya Parsel Ölçeğindeki Yaşanan Değişimler (a, b, c—Tuluk, Düzenli, 2010).

bir alan kaplamaktaydı. 1951 yılında ilk kısmı ve 1965 yılında ikinci kısmı olmak üzere parkın kuzey kısmında tütün fabrikası olarak işlev gören Tekel Binası yapılmıştır (Doğan, 2016; Sert, 2004; Tuluk, 2010) (Şekil 6).

1967 yılında Trabzon İl Analitik Etüdüne göre, caminin doğusunda bulunan alan dışında kalan kısımlarda yerleşim yerleri kurulmaya devam etmiş, caminin doğusunda bulunan alan ise bu yıllarda mitinglerin düzenlendiği, bayramlarda cambaz gösterilerinin yapıldığı bir alan olarak kullanılmıştır. Caminin kuzeydoğusunda yolların kesişim noktasında bulunan otobüs durağı ise bu dönemde insanların toplanma ve dağılma noktası olarak işlev görmüştür.

1989 yılında, cami yakın çevresinde 1984 yılında yapımına başlanan Tanjant Yolu'nun (Yavuz Selim Bulvarı) ilk etabı nedeniyle köklü değişimler gerçekleşmiştir. Yol yapımı nedeniyle caminin güney kısmında yer alan birçok yapı yıkılmış, bu alanda bulunan mezarlık kaldırılarak Atapark sınırları daraltılmıştır. Caminin güney doğu kısmında yeni bir kavşak noktası oluşturulurken, doğusunda yer alan miting ve panayır alanında Devlet Tiyatrosu, SGK İl Müdürlüğü ve lojman binaları inşa edilmiştir. 1998 yılında, Tanjant Yolu üzerinde yol genişletme çalışması yapılmıştır. Yakın çevresinde

birkaç yeni yapının yapımına karşın Zağnos Vadisi yamaçlarında yer alan yapılarda yıkımlar yapılmıştır.

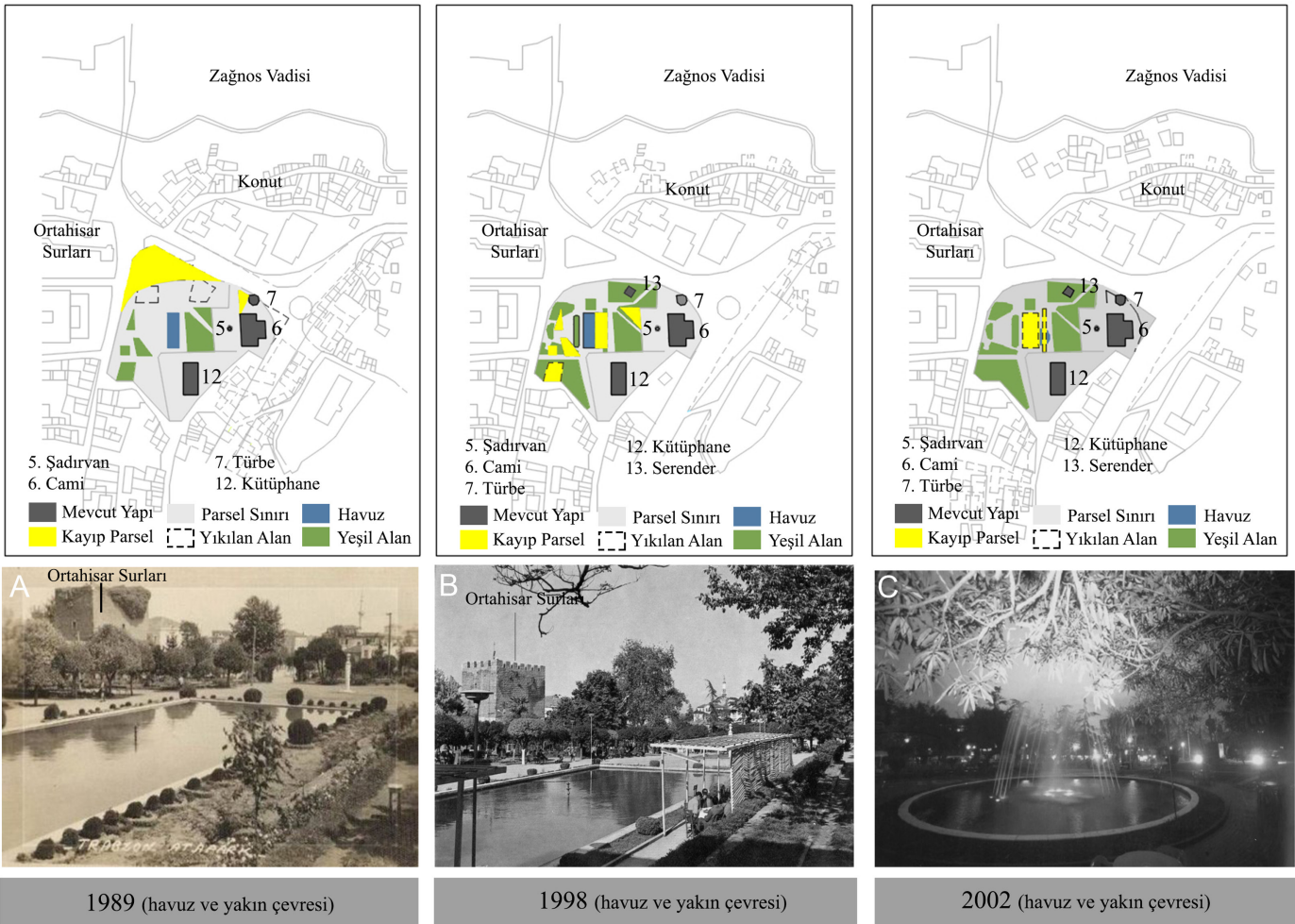
2009 yılında, caminin doğu kısmında yoğun değişimler yaşanmıştır. 2005 yılında tamamlanan Tanjant Yolu'nun 2.etabı nedeniyle Zağnos Vadisi'ni geçen Kanuni Sultan Süleyman Köprüsü yapılmıştır. Bu yapım sırasında vadi yamacında ve dere yatağında yer alan yapılar yıkılmıştır. Caminin kuzeyinde yer alan Tekel Binası ise 2008 yılında yıkılarak yerine AVM ve Trabzon Belediyesi binalarının yapımı başlamıştır. Alışveriş merkezinin otopark ihtiyacı nedeniyle caminin doğusundan geçen hemzemin yol, dalcık yol şeklinde zemin altına alınmıştır. Ayrıca, yolda yer alan kavşak noktasının yeri değiştirilmiştir.

2018 yılında, caminin doğusunda yer alan SGK İl Müdürlüğü ve lojmanları binasının yanı sıra güneyinde yer alan birkaç bina yıkılmıştır. 2018 yılından 2020 yılına kadar cami yakın çevresinde gözle görülür bir değişim olmamıştır (Şekil 7).

## Camideki Değişimler

Gülbahar Hatun Camii, erken devir Osmanlı mimarisinde sıklıkla kullanılan ayrı bir plan tipini oluşturan ters T, tabhaneli, zaviyeli veya yan birimli şeklinde isimlendirilen plan tipine sahiptir. Zaviyeli cami tipi Osmanlı döneminde dini işlevi ile birlikte sosyal

## 1989, 1998, 2002 Yıllarında Külliye/Parsel Ölçeğindeki Değişimler



**Şekil 4.** 1989, 1998, ve 2002 Yıllarında Külliye ve/veya Parsel Ölçeğindeki Yaşanan Değişimler (a, b, c—URL 3).

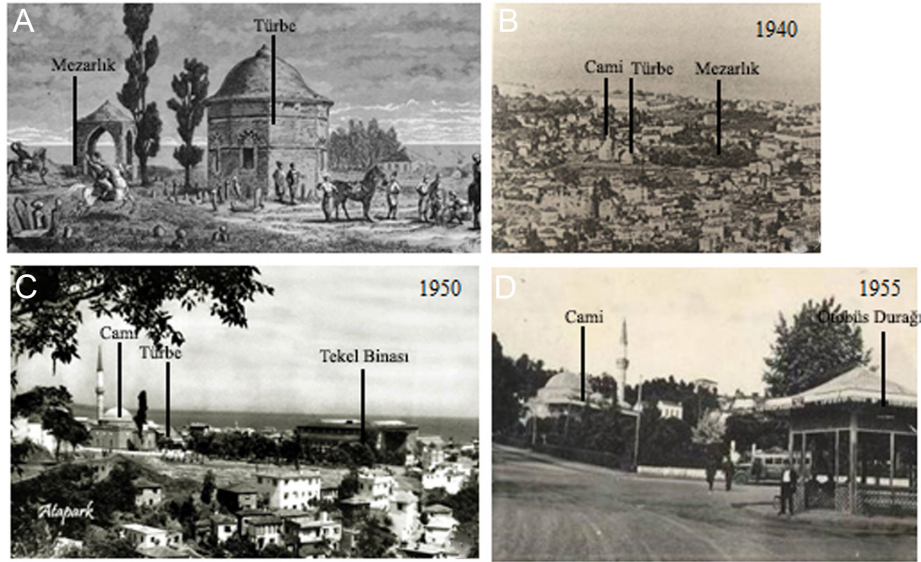
amaçlara hizmet edebilecek şekilde tasarlanmış plan tipi ile diğer camilerden ayrılan özelliğe sahiptir. Gülbahar Hatun Camii, avlu şeklindeki bir dağılım mekanı, ibadet mekanı ve zaviye olarak isimlendirilen barınma mekanı olmak üzere üç ana birimden oluşmaktadır. Cami, tek kubbe ile örtülmüş kare tabanlı harim bölümü, her iki yanda 1973 yılında harim bölümüne dahil olmuş birer zaviye odası, beş kubbe ile örtülmüş bir son cemaat yeri ve kuzey batı köşesindeki tek minarenden oluşmaktadır (Bekar & Gülpinar Sekban, 2018). Avlunun ortasında mermer şadırvan, külliye'nin inşa edildiği dönemden beri bulunmaktadır. Fakat ilk

yapıldığı zaman kubbe ile örtülüyken, geçirdiği onarımlar sonrası örtüsü konik külahla dönüştürülmüştür (Ak, 1997; Ballance, 1997).

Harim bölümü taştan pandantiflerle geçilmekte olup mekânı onikigen kasağa oturan kubbe ile örtülmektedir. Caminin her iki tarafında bulunan zaviye odalarına girişler son cemaat yerinden sivri kemerli kapı açıklıklarıyla yapılmaktadır. Son cemaat yeri harim bölümünden daha yüksek, üç yönü açıktır. Burası mermer sütunların taşıdığı beş birimli kurşunla kaplı kubbe ile örtülmektedir. Harimin girişinin hemen sağında iki ahşap direk üzerine



**Şekil 5.** 2002-2020 Yılları Arasında Külliye ve/veya Parsel Ölçeğindeki Yaşanan Değişimler (a, b, c—URL 4).



**Şekil 6.** 1492–1955 Yılları Arasında Cami Yakın Çevresindeki Yaşanan Değişimler (a, b, c, d—Bölükbaşı, 2006).

oturtulmuş cami mimarisiyle uyum sağlayan sonradan yapılmış müezzin mahfili bulunmaktadır. Güney bölümünde mermerden yapılmış mihrap ve mihrabın batısında ise minber yer almaktadır (Çizmeçi, 2020; Yüksel, 2000). Giriş kapısının her iki yanında sivri kemer alınlıklı ve dikdörtgen açıklıklı birer pencere bulunmaktadır. Yapının güney cephesinde altta iki sıra dikdörtgen açıklıklı ve sağır sivri kemer alınlıklı, üstte ise daha küçük tutulan üç sıra sivri kemer alınlıklı pencereler vardır. Pencere alınlıklarında süslemeye yer verilmemiştir. Doğu ve batı cephelerinde ise alt alta birer pencere bulunmaktadır. Çokgen kubbe kasnağının dört yöne bakan sivri kemerli dört pencere bulunmaktadır (Emecen, 1996; Horuloğlu, 1978). Yapıda düzgün kesme taş, mermer ve ahşap malzeme kullanımı görülmektedir. Gülbahar Hatun Camii kuzeybatısında yer alan minare klasik Osmanlı tarzında sekiz kenarlı kaide ve sade bir pabuç kısmından oluşmaktadır (Yüksel, 2000).

Camii de zaman içerisinde küçük ve büyük onarımlardan, yapım ve yıkımlardan oluşan değişimler yaşanmıştır. 1880 başında caminin kubbe kaidesi ile saçaklarında onarımlar yapılmıştır. 1905 yılında son cemaat yeri ve kubbe içleri kalem işi süslemeyle bezenmiştir. 1973 yılında ise caminin harim bölümündeki zaviye odaları harim bölümü seviyesini indirilmiştir (Albayrak, 1996; Keskin, 2018).

1999 yılında caminin son cemaat yerinin ahşap saçaklarının çürümesi nedeniyle iyi durumda olanlar onarılmış, kullanılmayacak durumda olan ahşap elemanlar ise yenilenmiştir. Saçakların üstünde yer alan kurşun kaplamanın hasar gören kısımları onarılmıştır. Ayrıca minare gövdesi ve şerefenin altındaki bazı taşlarda kırıklar oluşması, çürümeler olması nedeniyle bu kısımlar iyileştirilmiştir.

2001 yılında camide siva raspası yapılarak badanası yenilenmiş, cephedeki düzgün kesme taşın çürütmeleri yapılarak mevcut derzler sıfır derz olarak yeniden yapılmıştır. Kapı doğramaları orijinali doğrultusunda ahşap olarak değiştirilmiş, pencere doğramaları ve lokma demir korkulukları boyanmıştır. Kubbe üzerinde bulunan kurşun orijinaline uygun olacak şekilde yenilenmiştir. Ayrıca, caminin elektrik tesisatı gözden geçirilecek sorunlu olan kısımları yenilenmiştir.

2005 yılında caminin kuzey giriş cephesindeki yağmurdan bozulmuş ahşap sundurma ana payandalarının bozuk olan ahşap elemanları yenilenip kurşun ile kaplanmıştır. Yine kurşun kaplamasında bozuk olan derz ve yakalar elden geçirilmiştir. Mevcut mozaik döşeme kaplaması makine taşıdan andezit döşeme kaplaması ile değiştirilmiştir. Caminin iç kısmında ve son cemaat yerindeki kalem işleri orijinal haline sadık kalınarak yenilenmiş, minberde yağlı boya raspası yapılmıştır. Raspa sonucunda ortaya çıkan orijinal kalem işi süslemeler tamamlanmıştır.

2006 yılında harimin kuzeyinde yer alan mahfil kaldırılmıştır. Mihrap ve minberde dökülme olan kısımlar onarılmıştır. 2007 yılında daha önce mihrapta yapılan yağlı boya raspası sonucunda ortaya çıkan orijinal bitkisel kalem işi bezemelerin eksik veya dökük kısımlarına ait desen, renk ve süslemelerinin rölöve ve restitüsyon projesi hazırlanarak tamamlanmıştır. Tıraşlama yoluyla cephe temizliğinin yanı sıra andezit ve mermer olan minberin malzemesi orijinal malzemesi olan Bayburt taşı ile yenilenmiştir.

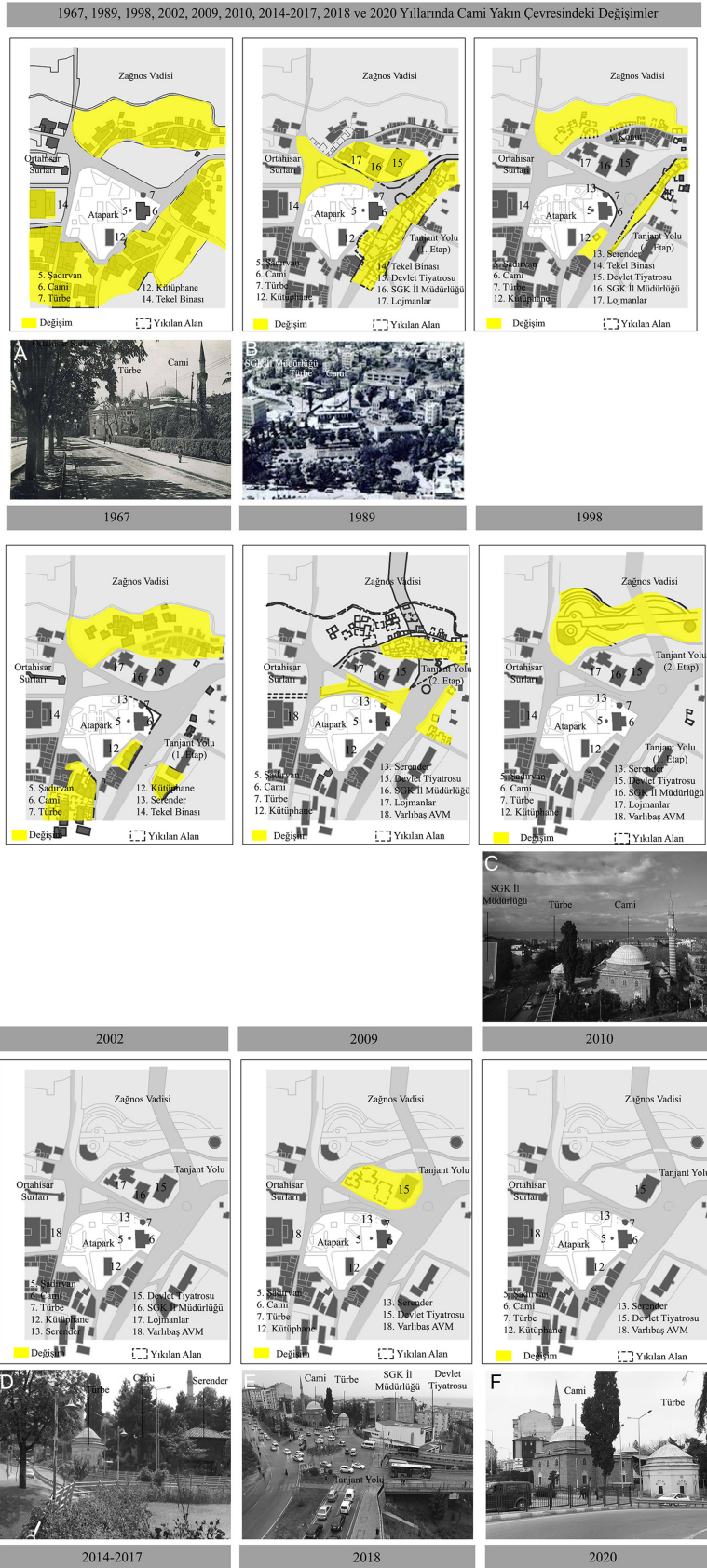
2011 yılında caminin dış cephe aydınlatması yapılmıştır. Ana cepheler, yerden belli bir yükseklikteki direklerle aydınlatılmıştır. Fakat kubbe çevresi ve şerefe içlerinin aydınlatılmasında aydınlatma ürünleri kullanılmıştır. Ayrıca ön bahçeye bakan küçük kubbe altlarının aydınlatılması için yine aydınlatma ürünleri kullanılmıştır.

2015 yılında iç mekân ile harimin kuzeydoğusunda yer alan ve ahşap sunta paravan ile ayrılmış yan mekân birleştirilerek kadınlara ayrılan bölüm olarak kullanılan bu alan eski haline döndürülmüştür. Mihrabın kalem işi süslemeleri orijinaline uygun yapılmadığından temizlenerek mihraba ilişkin desen, renk ve süslemelerinin rölöve ve restitüsyon projesinin hazırlanmıştır. 2016 yılında mihraba ilişkin rölöve ve restitüsyon projesinin revize edilmiştir. Mihrap nişinin her iki yanını ve üstünü çevreleyen bitkisel süslemeler ile niş içindeki mukarnaslı kavrası tamamlanmış, yine aynı yerlere uygulanan kalem işi süslemeler de bitirilmiştir (Şekil 8).

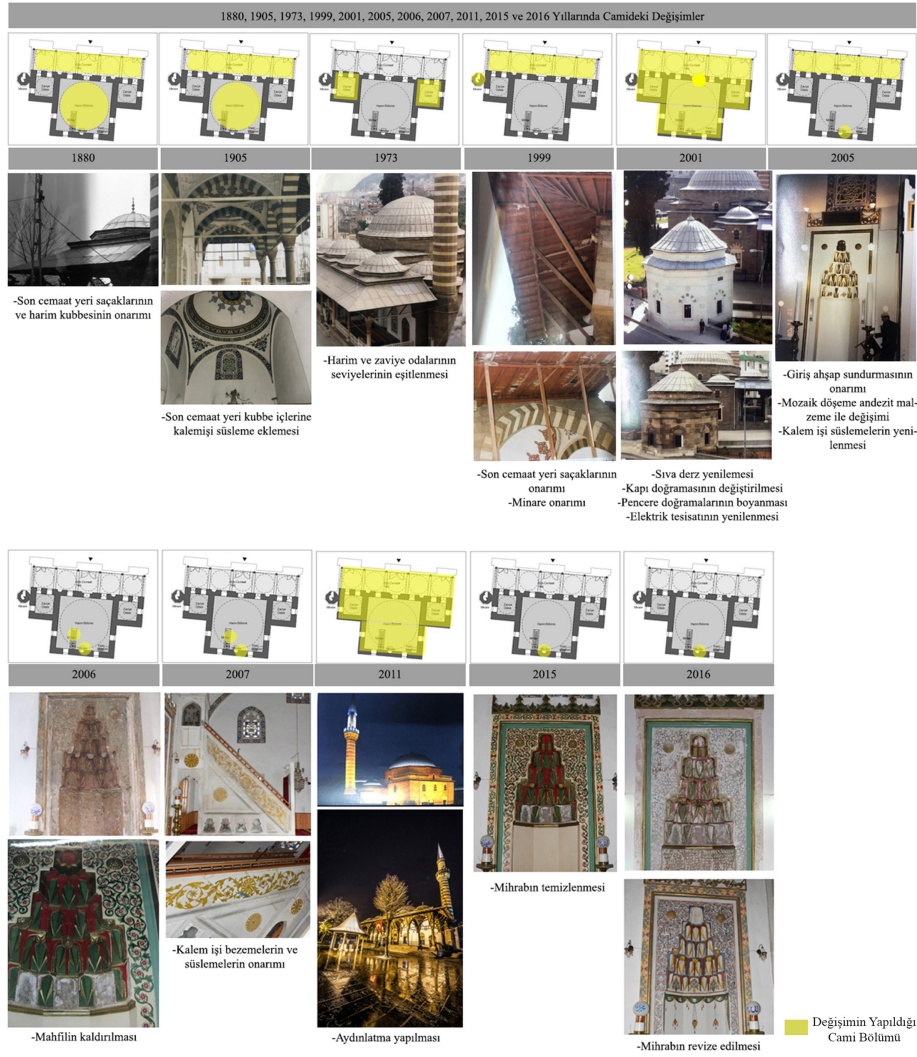
## Tartışma

Tarihsel süreçte kent ölçeğinde yaşanan değişimlerin Gülbahar Hatun Camii özelinde yapı, yer aldığı parsel ve yakın çevresi olmak üzere üç farklı ölçekteki etkileri kronolojik olarak irdelenmektedir.





**Şekil 7.** 1967–2020 Yılları Arasında Cami Yakın Çevresindeki Yaşanan Değişimler (a—URL4, b—URL5, c—URL6, d—URL7, e—Bölükbaşı, 2006 ve f—Şeyma Bayram Arşivi).



**Şekil 8.**

1880–2016 Yılları Arasında Camide Yaşanan Değişimler (Trabzon Kültür ve Tabiat Varlıklarını Koruma Kurulu Arşivi).

Ele alınan ölçeklerde değişimlerin ne zaman arttığı veya hızlandığı, değişim türlerinin (yapım, yıkım ve diğer) etkili yansıdığı zaman aralıklarının neler olduğu, en etkili değişimlerin nedenleri ve sonuçları değerlendirilmiştir. Son olarak tüm ölçekler bir arada değerlendirilerek değişim türüne bağlı olarak en fazla değişimin yaşandığı ölçeğin ne olduğu tartışılmıştır.

Külliye ölçeğinde: 1500-1600 yılları arasında yapımlar etkili olmuştur. Bu aralıkta en büyük değişim cami, mutfak ve kilerdeki yangındır. 1800-1900 tarihleri arasında ise değişimler artmıştır. 1937'de Atapark oluşumuyla külliye, yerini kamusal bir alana bırakmıştır. 1900'den sonra bina ölçeğindeki tek yapıım Gülbahar Hatun ilkökulu'nun inşası olmuştur. Parsel sınır açısından 1989 yılına kadar daha büyük değişimler yaşanırken bu tarihlerde külliye ölçeğinde büyük bir değişim görülmemiştir.

Bütünde cami yakın çevresinde: 1950'lerden sonra önemli değişimler olmuş, 2000 yıllarda ise bu değişim daha da hızlanmıştır. 1500'lerden 1800'lerin ortalarına kadar yapı yakın çevresinde mahalle oluşumunu destekleyen yapımların ağırlıklı olduğu görülmektedir. 1900'lerin ortalarından sonra ise cami yakın çevresinde büyük yapısal değişimler gerçekleşmiştir. Bir taraftan Tekel binasının ve Tanjant Yolunun 1. Etabı uygulanırken diğer taraftan

kamusal bina olarak alanda Devlet Tiyatrosu, SGK İl Müdürlüğü ve lojman binaları yapılmıştır. 2000 yılından günümüze kadar ise cami yakın çevresinde yapım ve yıkımların bir arada olduğu yoğun bir değişim dönemi yaşanmıştır. Bir taraftan Tanjant Yolu 2. Etabı, AVM, Trabzon Belediye binası yapılırken diğer taraftan Tekel binası ile SGK İl Müdürlüğü ve lojman binaları yıkılmıştır.

Yakın çevrede yapılan yeni yapılarla alanın işlevsel değişimi de dikkat çekicidir. Külliye sürecinde rekreasyon alanı olarak kullanılan Zağnos vadisinin yerini, külliye yapılarının çoğunun yıkılması ve mezarlığın kaldırılması sonucu oluşturulan Atapark almıştır. Böylece cami rekreasyon alanıyla bütünleşen bir yapıya dönüşmüştür. Ayrıca alana eklenen idari, ticari, tiyatro gibi yapılarla da alan önemli bir kent odağı halini almıştır.

Cami kentin ilk yerleşim yeri olan Orta Hisarın batısında olup sur dışında yapılmış kentle bağlantısı Zağnos köprüsüyle sağlanmıştı. Günümüzde caminin bu bağlantısı kavşak yapımı, yol genişlemesi ve 2009'da dalcık yol yapımı sonucu zayıflamıştır. Caminin doğusunda yer alan Zağnos vadisiyle olan ilişki de bir taraftan yol yapımı diğer taraftan SGK İl Müdürlüğü ve lojman binaları, tiyatro yapısı ve vadi içi yapılaşmalarla kesilmiştir. 2010'da vadi içi yapılaşmaların yıkılmasına, SGK ve yardımcı binaların kaldırılmasına



rağmen caminin doğu yönündeki bağlantısı yol nedeniyle yine zayıf kalmıştır. Sonuç olarak 1967'de mahalle oluşumunu tetikleyen caminin yakın çevresiyle olan bütüncül/çekirdek yapısı 1998'den itibaren özellikle güney ve doğu yönünde kesilmiş bu alanda çevresinden izole bir durum oluşmuştur.

Cami ölçeğinde: 1885'te cami büyük ölçekli onarımlar geçirmiş, 1978 yılında caminin zaviye odaları, mahfil ve kadınlar kısmı kaldırılmıştır. Son cemaat yerinde, minare bölümlerinde ve mihrapta onarımlar ve süslemede yenilemeler yaşanmıştır. Bunlara ek olarak 2011' de cami cephesinde aydınlatma yapılmıştır.

Cami yakın çevresi, külliye ve camii ölçeğindeki bütün süreç ele alındığında 1885-1900 ve 1984-2018 yılları arasında yoğun bir değişim yaşanmıştır. Yıkımlar açısından en fazla değişimin külliye ölçeğinde yapım açısından ise cami yakın çevresinde yaşandığı görülmüştür. Tüm bunların sonucunda Gülbahar Hatun Camii zaman içinde tekil yapı ölçeğinden ziyade çevresiyle birlikte yoğun bir değişim geçirmiştir (Şekil 9)

## Sonuç ve Öneriler

Çalışma sonucunda Gülbahar Hatun Camii yakın çevresinde yaşanan değişimler ele alındığında, yapı yakın çevresinde köklü ve hızlı bir değişim yaşandığı belirlenmiştir. Sürekliliği tanımlayan, yapının belirleyicisi olan, fiziksel çevrenin oluşturduğu ve sosyo-kültürel ortamı ifade eden bağlam değişmiştir. Yapının kentle ve kentliyle kurduğu ilişkiler farklılaşmıştır. Bazı özgünlükler zayıflamış ya da tamamen kaybolmuştur. Bu durum yapının yerden ayrı ele alındığını, Gülbahar Hatun Camiinin yapısal olarak korunmuş olduğunu, fakat yerle ilişkisinin hızlı bir değişim yaşadığını göstermiştir.

Günümüzde kentlerde yaşanan değişimin sonuçlarının genellikle yapısal olarak ele alındığı bu nedenle de özellikle tarihi yapıların kentle kurduğu ilişki açısından kayıplar yaşandığı görülmektedir. Oysa bu yapıların sadece "yapısal bütünlüklerinin" korunması, geleceğe aktarılmalari için yeterli değildir. Kent kimliğinde ve kullanıcı belleğinde kalıcı olan bu yapıların özgünlüklerini yapısal, bağlamsal, sosyal ve kültürel özelliklerinin tümünün ilişkisi oluşturmaktadır. Tüm bunların bir arada ele alınması mekân, yer ve değişimin çok boyutlu tartışılması kent kimliğinin korunması açısından önem taşımaktadır. Günümüz değişen koşullarını daha iyi anlayabilmek ve yersizleşmeleri önlemek adına zamanın mekan üzerinde yarattığı farklılıklar tartışılmalıdır.

**Hakem Değerlendirmesi:** Dış bağımsız.

**Yazar Katkıları:** Fikir – D.Y.Y.; Tasarım – D.Y.Y.; Denetim – D.Y.Y.; Kaynaklar – D.Y.Y., Ş.B.; Malzemeler – D.Y.Y., Ş.B.; Veri Toplama ve/veya İşleme – D.Y.Y., Ş.B.; Analiz ve/veya Yorum – D.Y.Y., Ş.B.; Literatür Taraması – D.Y.Y., Ş.B.; Yazıyı Yazan – D.Y.Y., Ş.B.; Eleştirel İnceleme – D.Y.Y.

**Çıkar Çatışması:** Yazarlar çıkar çatışması bildirmemişlerdir.

**Finansal Destek:** Yazarlar bu çalışma için finansal destek almadıklarını beyan etmişlerdir.

**Peer-review:** Externally peer-reviewed.

**Author Contributions:** Concept – D.Y.Y.; Design – D.Y.Y.; Supervision – D.Y.Y.; Resources – D.Y.Y., Ş.B.; Materials – D.Y.Y., Ş.B.; Data Collection and/or Processing – D.Y.Y., Ş.B.; Analysis and/or Interpretation – D.Y.Y., Ş.B.; Literature Search – D.Y.Y., Ş.B.; Writing Manuscript – D.Y.Y., Ş.B.; Critical Review – D.Y.Y.

**Declaration of Interests:** The authors declare that they have no competing interest.

**Funding:** The authors declared that this study has received no financial support.

## Kaynaklar

- Acun, H. (1996). *Trabzon il ve ilçelerindeki önemli tarihi yapılar*. Trabzon Kültür Bakanlığı Yayınları.
- Ak, M. (1997). *Aşık Mehmet'e göre memleketi Trabzon ve havalisi. Bir Tutkudur Trabzon*. Yapı Kredi Yayınları.
- Albayrak, H. (1993). *Tarihe karışan Gülbahar Hatun İlkokulu*. Trabzon , 7.
- Albayrak, H. (1996). *Trabzon İmaret (Hatuniyye) Külliyesi*. Trabzon Belediyesi Kültür Yayınları.
- Albayrak, H. (2008). *Trabzon içinde Trabzon valileri*. İl Kültür ve Turizm Müdürlüğü Yayınları.
- Ataman, M., & Zorlu, T. (2007). *Hatuniye (Gülbahar Hatun) Camii ve Türbesi restorasyonu. Tarihi eserlerin güçlendirilmesi ve geleceğe güvenle devredilmesi sempozyumu-1 bildiri kitabı*. Kardelen Offset Ltd. Şti.
- Aydınlı, S. (2003). Mimarlığı anlama, kaynağa ulaşma ve özü yakalama. *TOL Dergisi*, 3, 54–60.
- Ballance, S. (1997). *Trabzon'da erken devir Türk yapıları. Bir Tutkudur Trabzon*. Yapı Kredi Yayınları.
- Bekar, M., & Gülpınar Sekban, D. Ü. (2018). Kentlerin zihinde bıraktığı izler Trabzon örneği. *Uluslararası Sosyal Araştırmalar Dergisi*, 11(58), 331–339.
- Beydilli, K. (2013). *Yusuf Ziya Paşa. İslam Ansiklopedisi*. Türkiye Diyanet Vakfı Yayınları.
- Bijişkyan, P. M. (1969). *Karadeniz kıyıları tarih ve coğrafyası*. Edebiyat Fakültesi Basımevi.
- Bijişkyan, P. M. (1998). *Pontus tarihi: Tarihin horona durduğu yer Karadeniz*. Çivi Yazıları Yayınevi.
- Bielefeld, B., & El Khoulı, S. (2005). *Adım adım tasarım fikirleri*. Yem Yayınları.
- Birinci, A. (2003). *Asım Mehmet Paşa. İslam Ansiklopedisi*. Türkiye Diyanet Vakfı Yayınları.
- Bölükbaşı, A. (2006). *Anılarda Trabzon*. Serander Yayınları.
- Castells, M. (2013). *Ağ toplumunun yükselişi*. Bilgi üniversitesi Yayınları.
- Cunbur, M. (1966). Tarihimizde Anadolu'da kütüphane kurma çabaları. *Türk Kütüphaneciler Derneği Bülteni*, 3(15), 129–133.
- Çizmeci, H. (2020). *Trabzon Gülbahar Hatun Camii ve Türbesi* [Yüksek Lisans Tezi, Sivas Cumhuriyet Üniversitesi Sosyal Bilimler Enstitüsü]. Yükseköğretim Kurumu Tez Merkezi.
- Dağlı, Y. (2008). *Evlilyâ Çelebi seyahatnâmesi*. Yapı Kredi Yayınları.
- Doğan, F. (2016). *Tarihsel süreç içerisindeki kültürel değişimin fiziksel ve algısal değişim bağlamında irdelenmesi: Trabzon kent meydanları örneği* [Doktora Tezi, Karadeniz Teknik Üniversitesi Fen Bilimleri Enstitüsü]. Yükseköğretim Kurumu Tez Merkezi.
- Ekinoğlu, H. (2017). *Kentsel morfolojinin bilgi entropisi teorisi yoluyla ölçülmesi ve görselleştirilmesi* [Doktora Tezi, İstanbul Teknik Üniversitesi Fen Bilimleri Enstitüsü]. Yükseköğretim Kurumu Tez Merkezi.
- Emecen, F. (1996). *Gülbahar Hatun. İslam Ansiklopedisi*. Türkiye Diyanet Vakfı Yayınları.
- Giddens, A. (1994). *Modernliğin sonuçları*. Ayrıntı Yayınları.
- Goloğlu, M. (1975). *Trabzon tarihi: Fetihden kurtuluşa kadar*. Kalite Matbaası.
- Gür, Ş. Ö. (1998). *Mekan örgütlenmesi*. Gür Yayıncılık.
- Hacifettahoğlu, İ., & Bal, M. (1994). *Trabzon fetih yıllığı 1994*. Atlas Yayıncılık.
- Heidegger, M. (2003). *Metafizik nedir?* Kaknüs Yayınları.
- Horuloğlu, Ş. (1978). *Tarihi eserleri ile Trabzon*. Cihan Matbaası.
- İnceoğlu, M., & İnceoğlu, N. (2004). *Mimarlıkta söylem, kuram ve uygulama*. Tasarım Yayın Grubu.
- Karpuz, H. (1983). Trabzon'da yok olan Türk devri eserleri. *Sanat Tarihi Yıllığı*, 12, 95-116.
- Kempf, P. (2009). *You are the city [Graphic]: Observation, organization, and transformation of urban settings*. Lars Müller Publishers.
- Keskin, Ö. Ö. (2018). *Başlangıcından 19. yüzyıla kadar Trabzon Gülbahar Hatun Vakfı* [Doktora Tezi, On Dokuz Mayıs Üniversitesi Sosyal Bilimler Enstitüsü]. Yükseköğretim Kurumu Tez Merkezi.
- Kömez Dağlıoğlu, E. (2015). The context debate: An archaeology. *Architectural Theory Review*, 20(2), 266–279. [CrossRef]
- Rossi, A. (1982). *The architecture of the city*. MIT Press, The Institute for Architecture and Urban Studies and Massachusetts Institute of Technology.

- Sarıođlu, B. (2011). *Trabzon mimarlık ve sanat tarihi literatürü: Bibliyografya, dizin ve deęerlendirme* [Yüksek Lisans Tezi, Karadeniz Teknik Üniversitesi Fen Bilimleri Enstitüsü]. Yükseköđretim Kurumu Tez Merkezi.
- Sert, A. (2004). *Endüstri binalarının yeniden işlevlendirilmesi: Karadeniz Bölgesi Tekel binalarının analizi ve yeni işlev önerileri* [Yüksek Lisans Tezi, Karadeniz Teknik Üniversitesi Fen Bilimleri Enstitüsü]. Yükseköđretim Kurumu Tez Merkezi.
- Trabzon Kültür ve Tabiat Varlıklarını Koruma Kurulu Arşivi*. Gülbahar Hatun Camii, Envanter No 61.00/566.
- Tuluk, Ö. İ. (2010). *İmâret-i Hatuniye'den Atapark'a: Trabzon'da kamusal alan dönüşümüne erken bir tanıklık. Trabzon kent mirası, yer-yapı-hafıza*. Klasik Yayınları.
- Tuluk, Ö. İ., & Düzenli, H. İ. (2010). *Trabzon kent mirası – Yer – Yapı – Hafıza*. Klasik Yayınları.
- URL 1. Trabzon Antik Kent Surları Planı. [https://tr.wikipedia.org/wiki/Trabzon\\_Kalesi#/media/Dosya:Trabzon\\_Kalesi\\_Plan%C4%B1.jpeg](https://tr.wikipedia.org/wiki/Trabzon_Kalesi#/media/Dosya:Trabzon_Kalesi_Plan%C4%B1.jpeg).
- URL 2. Yandex map haritası. Gülbahar Hatun Camii yakın çevresi 2020. <https://yandex.com.tr/harita/geo/trabzon/2215926929/?l=sat&ll=39.718532%2C41.005131&z=16>.
- URL 3. Şahap Metiner arşivinden. <http://wowturkey.com/forum/viewtopic.php?p=2065620>
- URL 4. <https://karadeniz.gov.tr/gulbahar-hatun-camii/>
- URL 5. <https://www.takagazete.com.tr/kose-yazilari/yikarken-sehrin-renkl-erini-koruyamadik-h231340.html>.
- URL 6. Facebook. <https://www.facebook.com/groups/108079095946806/posts/2746583138763042/>.
- URL 7. <https://www.61saat.com/trabzonda-atapark-kavsaginda-belediye-kendi-basinin-caresine-bakacak>.
- Usta, S. (2016). Trabzon İmaret-i Hatuniye Vakfı ve gelirleri (1550–1650). *Karadeniz İncelemeleri Dergisi*, 21, 225–250.
- Üstün Demirkaya, F., & Tuluk, Ö. İ. (2018). *Komnenos Hanedanlığı'ndan Osmanlı'ya Trabzon Mahalleleri: Kentsel dinamikler bağlamında bir fiziksel gelişim okuması. Türkiye kentsel morfoloji araştırma ağı II. Kentsel morfoloji sempozyumu: "Değişkent" Değişen kent*. Mekân ve biçim Bildiriler kitabı. Marmara Belediyeler Birliği Kültür Yayınları.
- Venturi, R. (1996). Context in Architectural Composition. In: R. Venturi (ed.). *Iconography and electronics upon a generic architecture. A view from the drafting room* (p. 363). Cambridge, MA: MIT Press.
- Yazıcı, N. (2010). Trabzon'daki Gülbahar Hatun/ Hatuniye Külliyesi ve Osmanlı Dönemi onarımları. *Mimar Sinan Güzel Sanatlar Üniversitesi Sosyal Bilimler Enstitüsü Dergisi*, 2, 120–129.
- Yüksel, M. (2000). *Trabzon'da Türk-İslam eserleri ve kitabeler*. Trabzon Belediyesi Kültür Yayınları.
- Yürür, D. (2007). *Parça ve bütün ilişkisi içerisinde şehir*. Duvarların ardında İstanbul.